

# Programma

## 'Aandacht voor iedereen'

### Toerusting van Wmo raden en regionale en lokale belangenbehartigers & Signalering en monitoring vanuit cliëntenperspectief

In het kader van de decentralisatie van extramurale begeleiding en kortdurend verblijf



Definitieve versie  
29 februari 2012

## Inhoudsopgave

<b>1. Inleiding</b>	<b>3</b>
<b>2. Programmakader</b>	<b>4</b>
2.1 Doel	4
2.2 Afbakening	5
2.3 Organisatie	6
2.4 Resultaten	6
<b>3. Programmaorganisatie</b>	<b>8</b>
3.1 Teamstructuur	8
3.2 Functies	11
3.3 Aansturing en begeleiding	11
3.4 Samenwerking met andere partijen	12
<b>4. Programmalijn 1</b>	<b>13</b>
Deelprogramma 1: Visievorming	16
Deelprogramma 2: Informatievoorziening	18
Deelprogramma 3: Doorontwikkeling van de Kanteling en advisering bij modelverordening	22
Deelprogramma 4: Toepassen van vernieuwende methoden en delen van goede voorbeelden vanuit cliënt/burgerperspectief	26
Deelprogramma 5: Toerusting en versterking samenhang van lokale belangenbehartiging voor cliënten van extramurale begeleiding	29
Deelprogramma 6: Inhoudelijke ondersteuning van belangenbehartiging en burgerparticipatie bij de inkoop van extramurale begeleiding	34
Deelprogramma 7: Aandacht voor extramurale begeleiding bij reguliere belangenbehartiging en burgerparticipatie in de Wmo-beleidscyclus	37
<b>5. Programmalijn 2</b>	<b>40</b>
<b>Bijlage 1: Functieprofielen programmalijn 1</b>	<b>45</b>
<b>Bijlage 2: Functieprofielen programmalijn 2</b>	<b>50</b>
<b>Bijlage 3: Programmastructuur</b>	<b>52</b>
<b>Bijlage 4: Rollen en posities programmalijn 1</b>	<b>54</b>

# 1. Inleiding

Sommige mensen hebben zorg en begeleiding nodig om (weer) zelfstandig te kunnen (blijven) wonen en maatschappelijk te participeren. Tot nu toe kreeg men dat uit de AWBZ gefinancierd en op basis van een CIZ-indicatie via de zorgkantoren geleverd. Met ingang van 2013 wordt deze zogeheten extramurale AWBZ-begeleiding en kortdurend verblijf de beleidsverantwoordelijkheid van 418 gemeenten. Zorgvragers moeten hun zorg bij hun gemeente gaan aanvragen. Het gaat daarbij om individuele begeleiding, groepsbegeleiding, tijdelijk verblijf en de inloopfunctie GGZ.<sup>1</sup>

De met de begeleiding en het kortdurend verblijf te bereiken resultaten zullen onder de aan te passen compensatieplicht van de Wmo worden gebracht. Deze decentralisatie brengt grote uitdagingen met zich mee om kansen en risico's te identificeren en die respectievelijk te benutten en te voorkomen. Een belangrijke voorwaarde voor het goed laten 'landen' van de begeleiding bij 418 gemeenten is dat er passend aansluiting wordt gezocht bij de ervaringen en behoeften van de betrokken cliënten en hun mantelzorgers. Het gaat om een heterogene groep kwetsbare burgers met wisselende behoeften aan zowel individuele- als groepsbegeleiding. Hoe kunnen de belangen van deze doelgroep op het regionale en lokale niveau zo goed mogelijk worden behartigd gedurende het transitieproces? En hoe kan er hierbij een goed samenspel ontstaan tussen gemeenten, regionale en lokale zorg- en welzijnsaanbieders, cliënten/burgers, Wmo raden en regionale en lokale belangenbehartigers? Lukt het gemeenten om in de vormgeving en uitvoering van de begeleiding in te spelen op de behoeften van de doelgroep? Hoe ervaren cliënten deze veranderingen?

Al deze vragen worden gesteld tegen de achtergrond van een veranderend lokaal Wmo-landschap. Daarin zijn Wmo-raden actief als lokale adviesraden naar de gemeente toe. Zij zijn de aangewezen formele gesprekspartner voor de gemeente op het gebied van de Wmo.

Ook gaat de Wmo uit van de integrale benadering van de zorg voor burgers in het algemeen en kwetsbare burgers in het bijzonder. Uitgangspunt is de compensatie op tekortkomingen voor een volwaardige deelname aan de samenleving, niet zozeer de specifieke belangen van een specifieke cliëntgroep. De Wmo baseert zich dan ook op burgerparticipatie, de betrokkenheid van alle burgers bij hun lokale samenleving en hun invloed op de totstandkoming van Wmo-beleid. Van alle burgers wordt betrokkenheid gevraagd; naar elkaar en naar de lokale samenleving. Het is in deze veranderende context dat de stem van "nieuwe Wmo-burgers", de gebruikers van individuele begeleiding, groepsbegeleiding, tijdelijk verblijf en de inloopfunctie GGZ, een hernieuwde plaats moet krijgen.

Het transitiebureau van VWS/VNG heeft de landelijke cliënten- en patiëntenorganisaties verzocht om een goed en zo breed mogelijk gedragen programma te ontwikkelen voor de toerusting van Wmo-raden en regionale en lokale belangenbehartigers in het kader van de decentralisatie van de extramurale begeleiding. In het voorliggende plan van aanpak schetsten we eerst de contouren van dit programma. Vervolgens lichten we de opzet en inrichting van de programmaorganisatie toe. Tenslotte geven we een uitgebreide beschrijving van de programmalijnen en deelprogramma's die voor de uitvoering nodig zijn.

---

<sup>1</sup> Voor de leesbaarheid spreken wij in dit plan over extramurale begeleiding.

## 2. Programmakader

Dit hoofdstuk belicht de contouren van het programma. Deze worden nader uitgewerkt in de volgende hoofdstukken.

### 2.1 Doel

Het doel van dit programma is tweeledig. Het eerste doel is het toerusten van Wmo-raden en regionale en lokale belangenbehartigers, zodat zij tijdens en na de transitieperiode de belangen en behoeften van cliënten van extramurale begeleiding en kortdurend verblijf op adequate wijze kunnen behartigen en een goede adviseur van de gemeente en gesprekspartner van regionale en lokale zorg- en welzijnsaanbieders kunnen zijn. Waar mogelijk wordt er aandacht besteed aan andere processen waar integraal denken aan de orde is zoals de Wet Werken naar vermogen en de decentralisatie jeugdzorg.

Een nevensdoel is het lokaal afstemmen van specifieke belangenbehartiging en met de meer brede burgerparticipatie dat wil zeggen de betrokkenheid van alle burgers bij de Wmo, Wmo-beleid en hun lokale samenleving. Daarom is het van belang om de samenhang en de samenwerking tussen de Wmo-raad en lokale belangenbehartigers vanuit cliënten/patiëntenorganisaties te verstevigen en aan te passen aan de bestaande structuren. Hoe kunnen de – vaak versnipperde - cliënten/patiëntenorganisaties zich beter organiseren en beter aansluiten bij het integrale gedachtengoed van de Wmo? Hoe zijn de Wmo raden sensibel te maken voor de belangen van de nieuwe doelgroepen en is er een synergie tot stand te brengen, zodat de Wmo raden toekomstbestendig integraal kunnen adviseren? Het is daarbij van belang dat de Wmo-raad een centrale positie inneemt in het lokale krachtenveld en gevoed en ondersteund worden door cliënten/patiënten vertegenwoordigers. Hiertoe wordt door de deelnemende cliënten- en patiëntenorganisaties een aanbod ontwikkeld dat zorgvuldig is afgestemd op de regionale en lokale actuele situatie/realiteit en behoeften. De lokale situatie en behoeften van Wmo-raden en belangenbehartigers zijn leidend. Er wordt zoveel mogelijk aangesloten op reeds lopende processen en initiatieven. Gekeken wordt hoe de lokale of regionale situaties zich lenen om de omslag te maken van cliëntenparticipatie naar burgerparticipatie.

Een belangrijk uitgangspunt vanuit de cliënten/patiëntenbeweging is de eigen regie. Cliënten moeten zoveel mogelijk de ruimte en middelen ontvangen om zelfredzaam te zijn en zelf te bepalen op welke manier zij willen leven en hoe zij een waardevolle bijdrage kunnen leveren aan de maatschappij. Daarnaast zijn belangenbehartigers een belangrijk communicatiekanaal richting (specifieke) groepen burgers. Zij kunnen de kennis en inzichten die zij opdoen in dit traject benutten in hun communicatie richting (hun) achterban en de lokale Wmo-raden. Via bestaande lokale structuren kunnen zij hun expertise ook inzetten richting gemeenten: waar kunnen genoemde doelgroepen worden gevonden, met welke aspecten moet rekening worden gehouden om deze groepen te bereiken en hun ervaringen te benutten.

Het tweede doel is inzicht in de gevolgen van de decentralisatie voor cliënten. Krijgen zij passende begeleiding, wat zijn de goede voorbeelden, welke knelpunten ervaren mensen? Hiertoe worden ervaringen verzameld van cliënten. Deze ervaringen vormen weer input voor het proces van belangenbehartiging en burgerparticipatie. De doelen zijn vertaald in twee programmalijnen;

Programmaliijn 1: Toerusting van Wmo-raden en regionale en lokale belangenbehartigers.

Programmaliijn 2: Signalering en monitoring vanuit cliëntenperspectief.

Het overkoepelende doel is een goed verloop van de transitie en een goede landing van de extramurale begeleiding in de gemeenten.

## 2.2 Afbakening

Wanneer in dit plan gesproken wordt over belangenbehartigers, dan wordt bedoeld op de bestaande structuren (formeel en informeel) voor regionale en lokale belangenbehartiging in het kader van de Wmo en de cliëntenraden van de zorginstellingen.<sup>2</sup> Deze structuren zijn in iedere regio of gemeente op een eigen, unieke manier samengesteld. Het uitgangspunt van dit programma is dat de bestaande situatie in iedere regio of gemeente leidend is en dat hier door de medewerkers van het programma op flexibele wijze en vanuit een integrale (netwerk-)benadering op in wordt gespeeld. Per gemeente of regio wordt bekeken welke partij of partijen (formeel en informeel) de meest geëigende gesprekspartner van de gemeente (of groep gemeenten) en zorg- en welzijnsaanbieders is/zijn. Hierbij kan het op lokaal niveau bijvoorbeeld gaan om (een groep van) belangenbehartigers, een combinatie van een Wmo-raad en belangenbehartigers of een Wmo-raad alleen. Op het regionale niveau kan het gaan om meerdere (groepen van) Wmo-raden en belangenbehartigers.

Op dit moment zien we dat er veel verdeeldheid en versnippering is in de regionale en lokale belangenbehartiging. Er is een veelheid aan belangenorganisaties die de belangen en behoeften van specifieke doelgroepen als vertrekpunt hebben, waarbij categorale cliëntenorganisaties, cliëntenraden en overige belangenbehartigers deels dezelfde cliënten vertegenwoordigen. Zoals gezegd is het belangrijkste doel van dit programma de toerusting van Wmo-raden en belangenbehartigers, maar als nevendoelelstelling zal worden gestreefd naar samenhang en afstemming tussen belangenbehartigers onderling en tussen Wmo-raden en belangenbehartigers, zodat de belangen van cliënten van extramurale begeleiding tijdens en na de transitie optimaal en integraal worden meegenomen. Uiteindelijk gaat het om een groeimodel richting burgerparticipatie, waarin alle burgers volwaardig kunnen participeren in hun samenleving en via lokaal vormgegeven structuren ook een inbreng hebben in de totstandkoming en uitvoering van lokaal Wmo-beleid.

Een substantieel deel van de zorgvragers met een indicatie begeleiding AWBZ ontvangt dit nu in de vorm van een pgb. Per Saldo heeft een projectvoorstel geschreven om gemeenten te ondersteunen bij de ontwikkeling van een kwalitatief gelijkwaardig zorgaanbod in de Wmo, waarbij de zorgvrager eigen regie over het leven behoudt. Omdat dit voorstel het traject van het transitiebureau overstijgt, is afgesproken dat Per Saldo dit voorstel gescheiden bij het ministerie van VWS indient.

---

<sup>2</sup> Voor de leesbaarheid spreken we in dit plan over regionale en lokale belangenbehartigers.

### 2.3 Organisatie

De landelijke cliënten- en patiëntenorganisaties en de Koepel van Wmo-raden gaan in het kader van dit programma een unieke samenwerking met elkaar aan. Voorop staat een integrale aanpak met daarbinnen ruimte voor doelgroep-specifieke aandachtspunten. Voor de uitvoering van het voorliggende plan van aanpak wordt een programmaorganisatie ingericht (zie hoofdstuk 3). Vanzelfsprekend is een nauw samenspel met het transitiebureau, de VNG en de brancheorganisaties van zorg- en welzijnsaanbieders noodzakelijk.

De programmaleiding bouwt een tijdelijke programma-organisatie op ten behoeve van een goede samenstelling van de verschillende teams (werving/selectie), een goede beheersing, planning en kwaliteitsbewaking en een structuur voor rapportage en verantwoording.

### 2.4 Resultaten

Het voorliggende plan voorziet onder programmaliijn 1 in de toerusting van Wmo-raden en regionale en lokale belangenbehartigers tijdens de transitie van extramurale begeleiding. Tijdens en na afronding van dit programma hebben Wmo-raden en regionale en lokale belangenbehartigers:

1. bruikbare informatie voor de ontwikkeling van een visie op de inhoud en resultaten van extramurale begeleiding ontvangen;
2. inzicht in de relevante feiten en ontwikkelingen rond het transitieproces, en hun eigen rol tijdens de transitie, verkregen;
3. verdiepende - en op de eigen situatie toepasbare - kennis opgedaan over de Kanteling en tools in handen om effectief invloed te kunnen uitoefenen op de voorbereiding en vaststelling van de herziene wmo-verordening en beleidsregels;
4. kennis kunnen nemen van goede voorbeelden en vernieuwende methoden vanuit het cliënt/burgerperspectief die rond de transitie worden ontwikkeld;
5. de mogelijkheid om onderlinge verbindingen te leggen en te streven naar samenhang in regionale en lokale belangenbehartiging en burgerparticipatie, zodat de belangen van de cliënten van extramurale begeleiding goed en effectief behartigt worden;
6. daar waar nodig gewerkt aan het verstevigen van de relatie/samenwerking/de verbinding tussen Wmo-raden en lokale belangenbehartigers en ondersteunen met name de laatste de lokale Wmo-raden. Dit om de Wmo-raden die een formele adviserende rol hebben richting gemeenten te ondersteunen (motie Smilde en Uitslag d.d. 12 oktober 2011);
7. informatie ontvangen die zij kunnen delen met hun achterban waardoor er een vliegwiel effect tot stand kan worden gebracht;
8. inhoudelijk en procesmatig inzicht gekregen in de rol die zij kunnen spelen bij de inkoop van extramurale begeleiding waarbij er specifieke aandacht is voor de (mogelijkheden van) eigen regie;
9. inzicht in de manier waarop ze extramurale begeleiding in hun participatie in de reguliere beleidscyclus kunnen meenemen, en hoe zij verbinding kunnen leggen met aanpalende beleids- en begeleidingsterreinen.

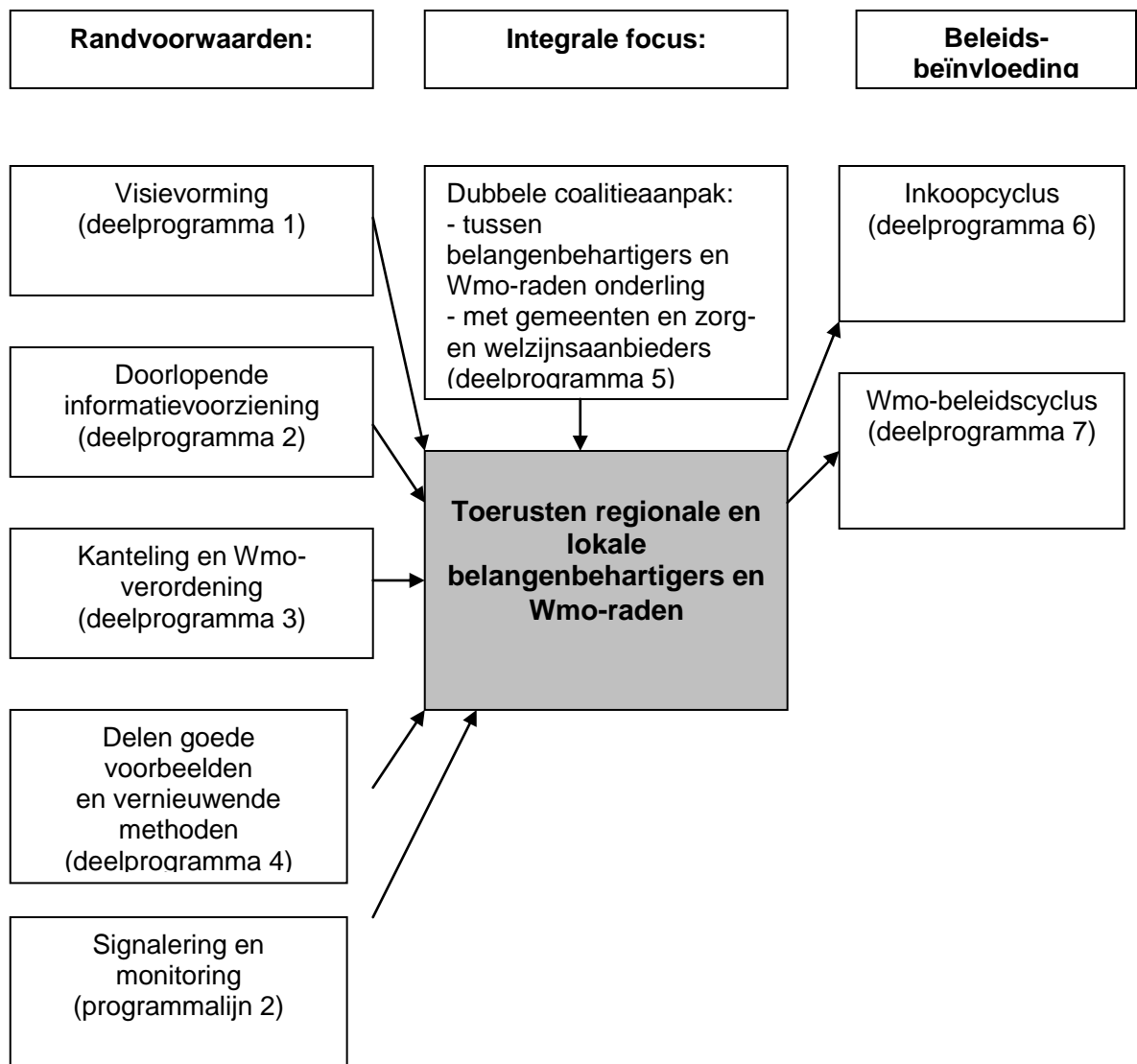
Deze resultaten worden gerealiseerd door de uitvoering van acht samenhangende deelprogramma's (zie hoofdstuk 4).

Na iedere mijlpaalbijeenkomst en aan het einde van ieder procesbegeleidingstraject (zie hoofdstuk 4) vindt er een schriftelijke evaluatie plaats om te onderzoeken of de geboden ondersteuning aansluit bij de behoeften en een bijdrage levert aan de lokale

processen. Tevens vindt ieder halfjaar een digitale raadpleging plaats onder de abonnees van de digitale nieuwsbrief. De uitkomsten worden gerapporteerd in de stuurgroep en de begeleidingsgroep (zie hoofdstuk 3). Los van deze acties wordt regelmatig binnen de verschillende gelederen van het project de vraag gesteld: sluiten de interventies aan bij de behoeften van de doelgroep, sluit het gebodene aan bij de lopende processen, doen we de juiste dingen?

Vanuit programmalijn 2 wordt het volgende resultaat voorzien: Vanuit de meldacties, het verdiepend onderzoek en goede voorbeelden ontstaat een (dynamisch) beeld van de voortgang (knelpunten en goede ervaringen) van het transitieproces. Dit beeld wordt voortdurend gevoed met nieuwe rapportages uit de praktijk. De kennis en inzichten die in het kader van deze programmalijn worden opgeleverd worden ingezet voor een goede landing van de transitie in het algemeen en in het bijzonder voor de kwaliteit en effectiviteit van regionale en lokale belangenbehartiging.

Programmalijn 2 wordt uitgewerkt in hoofdstuk 5. Het onderstaande schema geeft de onderlinge verhouding tussen de verschillende deelprogramma's van programmalijn 1 en programmalijn 2 weer.



### **3. Programmaorganisatie**

Dit hoofdstuk beschrijft de inrichting van de programmaorganisatie. Er wordt gewerkt in kleine en flexibele teams. We lichten eerst de rollen en verantwoordelijkheden van deze teams toe, daarna schetsen we de functies die worden onderscheiden. Vervolgens wordt de aansturing en begeleiding van de programmaorganisatie als geheel beschreven. Tenslotte geven we aan hoe de samenwerking met andere organisaties, zoals het transitiebureau, de VNG en de landelijke koepels van zorg- en welzijnsaanbieders gestalte kan krijgen.

Zoals gezegd gaan de patiënten- en cliëntenorganisaties in het kader van dit programma een unieke samenwerking met elkaar aan. Hierbij wordt optimaal gebruik gemaakt van de bestaande infrastructuur en expertise die binnen deze organisaties aanwezig is. Bij de inrichting van de programmaorganisatie wordt een onderscheid gemaakt tussen twee programmalijnen met elk een programmaleider. De programmaleider is de leider en verbinder van de betreffende programmalijn en eindverantwoordelijke voor de uitvoering en resultaten hiervan. De programmaleiders overleggen met elkaar en zorgen voor de verbinding tussen de twee programmalijnen. De programmaleiders leggen verantwoording af aan een stuurgroep. Daarnaast vindt overleg plaats met een begeleidingsgroep.

#### **3.1 Teamstructuur**

Voor de uitvoering van het totale programma wordt een aantal teams opgericht. In het kader van programmalijn 1 wordt een uitvoeringsteam, een ondersteuningsteam en een expertiseteam opgericht (in bijlage 5 is een organogram van programmalijn 1 opgenomen). In het kader van programmalijn 2 wordt een team signalering en monitoring opgericht. De betreffende programmaleider stuurt de teams aan en heeft de eindverantwoordelijkheid voor de verbinding en samenwerking hiertussen. De teams worden hieronder nader beschreven.

##### **Uitvoeringsteam**

Het uitvoeringsteam is verantwoordelijk voor het voorbereiden en uitvoeren van alle activiteiten die vallen binnen het proces van toerusting van Wmo-raden en regionale en lokale belangenbehartigers. De leden van het uitvoeringsteam worden zoveel mogelijk gerekruteerd bij de organisaties die deelnemen aan dit programma. Gezien de inhoud en de zwaarte van de functie vindt er een selectieprocedure plaats waarbij de benodigde competenties en expertise leidend zijn.

Gezien de korte termijn waarop ze ingezet moeten worden en de uitdagende opdracht waarvoor ze gesteld zijn spreken we over procesbegeleiders/adviseurs van een senior niveau. Die in staat zijn vraaggericht en situationeel/contextueel te werken en die in hun aanpak zich bewust zijn van doelgroep specifieke wensen en behoeften. Van de leden van het team wordt gevraagd dat zij minimaal voor 3,5 dag in de week beschikbaar zijn voor- en zich te verbinden aan- het project.

Dit team bestaat voornamelijk uit adviseurs die op nader omschreven deelterreinen (zie deelprogramma 2) ondersteund worden door ervaringsdeskundigen (ambassadeurs). De adviseurs consulteren beleidsmedewerkers van het expertiseteam over doelgroepspecifieke of rol/functiespecifieke kennis die zij nodig hebben bij de voorbereiding en uitvoering van hun werkzaamheden en over gemeentelijke en Wmo-specifieke kennis. Daarnaast wordt nadrukkelijk gebruik gemaakt van opinion leaders en andere kennisdragers bij de betrokken organisaties



zoals bestuursleden, kaderleden en andere actieve leden. Bovengenoemde actoren zijn immers cruciaal als mede-drager van dit project.

De leden van het uitvoeringsteam leggen verantwoording af aan de programmaleider. De programmasecretaris is de verbindende schakel tussen het uitvoeringsteam en het expertiseteam en is verantwoordelijke voor een goede inhoudelijke afstemming en kennisoverdracht.

Het grootste gedeelte van de adviseurs werkt in vier zelfsturende subgroepen (Noord, Oost, Zuid, West) waarbij de omvang van iedere subgroep afhankelijk is van het aantal gemeenten per regio. Hun werkzaamheden bestaan uit het organiseren van netwerkbijeenkomsten c.q. mijlpaalbijeenkomsten en procesbegeleiding in gemeenten of regio's (zie hoofdstuk 4). De teamleden leggen zelf actief contacten met het veld om te onderzoeken waar behoeftes, wensen liggen en hoe de lokale situatie is. En ze benutten hun connecties die ze daar reeds hebben. De leden werken vanuit een integrale visie en aanpak. De Wmo-raden worden naast de communicatiekanalen vanuit het project ook landelijk benaderd vanuit de bestaande infrastructuur van de Koepel van Wmo-raden en regionaal vanuit de bestaande infrastructuur van de Koepel van Wmo-raden en Zorgbelang/VCP.

Per subgroep worden onderling de lokale/regionale werkzaamheden verdeeld en wordt de inzet van ervaringsdeskundigen (ambassadeurs) vastgesteld en georganiseerd. Gedurende het eerste half jaar is er een regelmatig werkoverleg per subgroep. Dit werkoverleg wordt voorgezeten door de programmaleider. Na dit half jaar is er in iedere subgroep een maandelijks werkoverleg waarbij op afroep de programmaleider beschikbaar is als voorzitter van dit overleg. Inhoudelijke uitwisseling en afstemming op niveau van het uitvoeringsteam vindt maandelijks plaats waarvan de programmaleider samenroeper en voorzitter is.

De leden van het uitvoeringsteam onderhouden onder meer actieve connecties met de lokale en regionale structuren van de bij het project betrokken organisaties. Deze actoren zijn immers van belangrijk als (mede-)organisator van bijeenkomsten en als kennisdrager van lokale/regionale processen. Tevens kunnen zij ingezet worden als bijvoorbeeld technisch voorzitter van een netwerkbijeenkomst.

Daarnaast onderscheiden we landelijk werkende adviseurs die verantwoordelijk zijn voor de uitvoering van het kantelingproject binnen programmalijn 1 en een kennismakelaar die verantwoordelijk is voor het ontsluiten en verspreiden van goede voorbeelden en vernieuwende methoden. Hoewel deze medewerkers landelijk werken, maken ook zij deel uit van het uitvoeringsteam en leggen zij verantwoording af aan de programmaleider.

Omdat de leden van het uitvoeringsteam intensief met elkaar gaan samenwerken, uitwisselen en aan elkaar gaan leren, wordt er bij aanvang van dit programma speciale aandacht besteed aan teambuilding.

### **Ondersteuningsteam**

Het uitvoeringsteam wordt ondersteund door een centraal georganiseerd ondersteuningsteam bestaande uit communicatiemedewerkers en een projectsecretariaat. Dit team wordt aangestuurd door een coördinator die rechtstreeks ressorteert onder de programmaleider. De leden van het ondersteuningsteam leggen verantwoording af aan de programmaleider.

## **Expertiseteam**

Het expertiseteam heeft een adviesrol in het programma en is verantwoordelijk voor het leveren van inhoudelijke input voor activiteiten en producten die in het kader van programmaliijn 1 worden ontwikkeld. Dit team bestaat uit beleidsmedewerkers in dienst van de landelijke patiënten- en cliëntenorganisaties die de cliëntengroepen van extramurale begeleiding vertegenwoordigen (CG-raad, CSO (en Viziris), LPGGz, Mezzo, NPCF, Per Saldo, Platform VG, VCP, Zorgbelang) en de Koepel van Wmo-raden. De programmaleider is samenroeper en voorzitter van dit team. De leden van het expertiseteam worden betaald voor hun inzet voor het programma. Voor wat betreft hun inzet voor het programma leggen de leden van het expertiseteam verantwoording af aan de programmaleider.

Met hun inzicht in de belangen en behoeften van de verschillende doelgroepen en hun ervaring met de huidige extramurale begeleiding fungeren deze beleidsmedewerkers als leverancier van inhoudelijke en specialistische informatie over de kansen en aandachtspunten vanuit het cliënt/burgerperspectief tijdens de transitie. Ook is specifieke informatie over de gemeentelijke context en structuren, Wmo-raden en burgerparticipatie voorhanden. Deze medewerkers spelen een rol in het adviseren van de leden van het uitvoeringsteam en de projectleider; hoe de organisatie eigen (communicatie)structuren, activiteiten en opinieleiders benut kunnen worden bij het project. In de beschrijving van de deelprogramma's (zie hoofdstuk 4) wordt nader uitgewerkt voor welke activiteiten (denk bijvoorbeeld aan de ontwikkeling van hand-outs) de inzet van dit team noodzakelijk is en om welke omvang het gaat. Omdat de uitwerking van de startnotitie (zie deelprogramma 1) op zeer korte termijn moet plaatsvinden, wordt hier een extern adviseur voor ingehuurd, die op basis van de uitgebreide input van het expertiseteam een conceptversie en een definitieve versie uitwerkt (zie voor nadere beschrijving deelprogramma 1). Voor de inhoudelijke aflevering van de verschillende hand-outs die in programmaliijn 1 worden onderscheiden, wijst het expertiseteam iedere keer een beleidsmedewerker aan die hoofdverantwoordelijk is.

Naast de ontwikkeling van de startnotitie komt het expertiseteam zes keer per jaar bijeen om onderlinge ervaringen, signalen uit de achterban en standpunten uit te wisselen. Deze overleggen hebben het doel om de onderling dezelfde taal te spreken en om doorlopend aan visieontwikkeling te doen. De inzichten worden verwerkt in de verschillende hand-outs die in het kader van de verschillende deelprogramma's door het expertiseteam worden opgeleverd.

Een belangrijke additionele rol van het expertiseteam is weggelegd voor het leveren van inhoudelijke input aan het uitvoeringsteam. Dit geschiedt op verschillende manieren:

- Het expertiseteam wordt ingezet om de leden van het uitvoeringsteam tijdens een startbijeenkomst te trainen op sensitiviteit en achtergrondkennis en –inzicht ten opzichte van de verschillende cliëntengroepen van extramurale begeleiding (deskundigheidsbevordering). De leden van het expertiseteam werken hierbij desgewenst samen met ervaringsdeskundigen (ambassadeurs). Deze startbijeenkomst wordt georganiseerd in 2011.
- In 2012 en 2013 worden nogmaals twee bijeenkomsten (een per jaar) georganiseerd om de leden van het uitvoeringsteam bij te praten.
- Daarnaast kunnen de leden van het uitvoeringsteam de expertisegroep bij de voorbereiding van hun werkzaamheden consulteren.

De kennis die bij het expertiseteam aanwezig is wordt benut voor het uitvoeringsteam. Andersom dienen de ervaringen van het uitvoeringsteam als input voor de landelijke beleidsbeïnvloeding door de leden van het expertiseteam. Bij aanvang van dit programma, maar ook gedurende het transitieproces zal aandacht

worden besteed aan de kwaliteit van dit samenspel. Bij de dagelijkse gang van zaken is hierin een belangrijke rol weggelegd voor de programmasecretaris.

### **Team signalering en monitoring**

In het kader van programmalijn 2 wordt een werkgroep opgericht bestaand uit beleidsmedewerkers van de landelijke patiënten- en cliëntenorganisaties die doelgroepen van extramurale begeleiding vertegenwoordigen. Deze werkgroep staat in contact met een digitaal panel van lokale belangenbehartigers. De werkgroep legt verantwoording af aan de programmaleider.

### **3.2 Functies**

Binnen programmalijn 1 worden de volgende functies onderscheiden.

- Programmaleider
- Programmasecretaris
- Programmasecretaresse (office management)
- Kennismakelaar
- Adviseur kanteling
- Adviseur toerusting belangenbehartigers en Wmo-raden
- Senior Beleidsmedewerker
- Communicatiemedewerker/webmedewerker

Binnen programmalijn 2 worden de volgende functies onderscheiden.

- Programmaleider
- Senior beleidsmedewerker
- Beleidsmedewerker

### **3.3 Aansturing en begeleiding**

De programmaleider legt verantwoording af aan een stuurgroep. Daarnaast is er regelmatig overleg met een begeleidingsgroep. De rollen en verantwoordelijkheden van deze organen worden hieronder nader toegelicht.

#### **Stuurgroep**

De stuurgroep is opdrachtgever; stelt het projectplan vast en houdt op hoofdlijnen toezicht op het uitvoeren en indien nodig bijstellen van het plan.

Een afvaardiging van de deelnemende patiënten- en cliëntenorganisaties heeft zitting in de stuurgroep. De programmaleider neemt deel aan de stuurgroep en legt hierin verantwoording af over de voortgang en resultaten van het project. De (vice-) voorzitter van de stuurgroep is eerste sparringpartner van de programmaleider en afgevaardigde/gesprekspartner richting het transitiebureau van VWS/VNG. Indien zich vraagstukken voordoen op het terrein van de kwalitatieve en kwantitatieve inzet van betrokken organisaties dan worden deze door de programmaleider ingebracht in overleg met de voorzitter.

#### **Begeleidingsgroep**

Er wordt een begeleidingsgroep geformeerd waarin verbinding wordt gemaakt tussen de projecten van de gemeenten (VNG), zorg- en welzijnsaanbieders, de patiënten- en cliëntenorganisaties en het transitiebureau van VWS/VNG. De (vice-)voorzitter van de stuurgroep en de programmaleider zijn gesprekspartner van VWS en nemen namens het project vanuit patiënten- en cliëntenorganisaties deel aan de begeleidingsgroep. Ieder half jaar –en waar nodig meer- komt de begeleidingsgroep bij elkaar en worden de activiteiten die zijn uitgevoerd en resultaten die in de afgelopen periode zijn geboekt besproken. Nadrukkelijk komt de vraag aan de orde: zijn we met de juiste dingen bezig? Sluiten de interventies aan bij de actuele vraagstukken en ontwikkelingen? En leveren de ingezette interventies een bijdrage

aan de beoogde doelen? Zijn aanpassingen of bijstellingen nodig? Tevens worden relevante ontwikkelingen/manco's en knelpunten gesignaleerd en wordt onderzocht wat een passende reactie is en hoe er in onderlinge samenhang opgetreden kan worden.

### **3.4 Samenwerking met andere partijen**

Voor het welslagen van het programma is een goede afstemming met andere landelijke actoren van groot belang.

- Allereerst wordt er intensieve samenwerking gezocht met het transitiebureau, dat een sturende en faciliterende rol heeft tijdens het decentralisatieproces.
- Naast de patiënten- en cliëntenorganisaties heeft het transitiebureau de gemeenten (VNG) en de landelijke koepels van zorg- en welzijnsaanbieders betrokken. Deze partijen spelen ieder een belangrijke en complementaire rol in het goed laten landen van de decentralisatie. Het is wenselijk dat er tussen deze partijen onderling veel overleg en afstemming plaatsvindt. Een constructieve en intensieve samenwerking (coalitieaanpak) komt de coördinatie van de activiteiten en werkzaamheden ten goede. Bovendien is het voor de kwaliteit van de transitie, waarin voortschrijdend inzicht en innovatie een grote rol spelen, belangrijk dat de landelijke partijen actief op zoek gaan naar gedeelde visies, ambities en taal en elkaars kennis en expertise benutten.
- Tenslotte wordt naar intensieve samenwerking, uitwisseling en afstemming gezocht met het kantelingsproject van de VNG.

## **4. Programmaliijn 1: Toerusting van regionale en lokale belangenbehartigers en Wmo-raden**

Binnen het kader van deze programmaliijn worden zeven deelprogramma's onderscheiden. Alle deelprogramma's dragen bij aan een goede toerusting van regionale en lokale belangenbehartigers en Wmo-raden, ten behoeve van een goed verloop van de transitie. De programmaliijn van de deelprojecten sluit zo veel mogelijk aan bij het tijdspad van het stappenplan van het transitiebureau. In dit hoofdstuk wordt, voor ieder deelprogramma apart, ingegaan op de doelen, doelgroep, activiteiten, resultaten, fasering, rollen/posities en de benodigde middelen/uren. Voor ieder deelprogramma wordt, na vaststelling van het huidige plan van aanpak, een apart plan uitgewerkt waarin de werkwijze, taken en communicatiestructuur zorgvuldig worden vastgelegd. De afspraken die in ieder deelplan worden gemaakt zijn leidend voor de uitvoering van de betreffende activiteit.

### **Toelichting op de werkwijze**

Er wordt in dit programma onderscheid gemaakt tussen schriftelijke/digitale informatieoverdracht, mijlpaalbijeenkomsten, netwerkbijeenkomsten, procesbegeleiding en borgingsbijeenkomsten.

De activiteiten die in het kader van dit programma worden georganiseerd zijn in principe doelgroepoverstijgend. Binnen de netwerkbijeenkomsten en mijlpaalbijeenkomsten is ruimte voor op maat gesneden workshops voor specifieke doelgroepen (e.g. die rekening houden met verschillen in belangen en behoeften, en wijze van informatieoverdracht) of voor specifieke functiegroepen zoals Wmo-raden. Deze specifieke workshops zijn noodzakelijk om in kaart te brengen waar de specifieke consequenties, aandachtspunten en oplossingen liggen. Deze inzichten worden gebruikt om de kwaliteit van de integrale activiteiten die elders in het programma (bijvoorbeeld in de procesbegeleiding) worden uitgevoerd te vergroten.

#### *- Netwerkbijeenkomsten*

Daarnaast wordt er doorlopend de mogelijkheid geboden om Wmo-raden en belangenbehartigers op eigen initiatief bijeenkomsten te laten organiseren. Deze bijeenkomsten zijn gebaseerd op de netwerkgedachte en hebben onderlinge uitwisseling, het delen van ervaringen en signalen en het benutten van elkaars expertise tot doel. Voorwaarde voor deze bijeenkomsten is dat de organiserende partij breed uitnodigt en zoveel mogelijk partijen uit het eigen netwerk betreft. De informatie wordt zo verstrekt dat belangenbehartigers deze goed kunnen benutten voor de communicatie naar hun eigen achterban. De informatie voor Wmo-raden wordt toegespitst op hun werkwijze en positie en de daaruit voortkomende informatiebehoefte. Waar proces of inhoud dit geëigend maken is ruimte (zie hierboven) voor specifieke bijeenkomsten.

#### *- Mijlpaalbijeenkomsten*

Gedurende het gehele programma worden bijeenkomsten georganiseerd die de verschillende gebeurtenissen die tijdens de transitie plaatsvinden, en waar Wmo-raden en belangenbehartigers allen mee te maken krijgen, markeren. Deze zogenaamde mijlpaalbijeenkomsten hebben als primair doel om uitgebreid en zorgvuldig te informeren. De eerste ronde mijlpaalbijeenkomsten markeert de start van het programma. Het doel van deze bijeenkomsten is om een inhaalslag te maken op de informatieachterstand die Wmo-raden en belangenbehartigers ten opzichte van gemeente en zorg- en welzijnsaanbieders hebben. Andere mijlpaalbijeenkomsten gaan over de inkoop van begeleiding, de Wmo-verordening en het Wmo-beleidsplan. De mijlpaalbijeenkomsten worden door het hele land georganiseerd om Wmo-raden en belangenbehartigers optimaal de mogelijkheid te

bieden om deze bijeenkomsten bij te wonen. De informatie wordt zo verstrekt dat belangenbehartigers deze goed kunnen benutten voor de communicatie naar hun eigen achterban. De informatie voor Wmo-raden wordt toegespitst op hun werkwijze en positie en de daaruit voortkomende informatiebehoefte.

Waar mogelijk worden deze laatste mijlpaalbijeenkomsten georganiseerd op momenten waarop ook het transitiebureau bijeenkomsten organiseert.

#### *- Procesbegeleiding*

In 100 gemeenten (of samenwerkingsverbanden daartussen) bieden adviseurs van het programma de mogelijkheid om Wmo-raden en belangenbehartigers te begeleiden. Deze begeleiding is zowel proces- als inhoudsgericht. Centraal staat een 'dubbele coalitieaanpak': er wordt gestreefd naar samenhang, samenwerking en synergie tussen Wmo-raden en regionale en lokale belangenbehartigers onderling, en tussen deze partijen en gemeenten en zorg- en welzijnsaanbieders. Daarnaast wordt in 200 gemeenten procesondersteuning geboden aan Wmo-raden en belangenbehartigers om hen toe te rusten in een adequate rol in de lokale coalitieaanpak. Hierbij wordt zo veel mogelijk de samenwerking gezocht met gemeenten en zijn het tijdpad dat gemeenten doorlopen en de lokale context leidend voor het moment van de inhoudelijke ondersteuning.

#### *- Schriftelijke/digitale informatieoverdracht*

Regionale en lokale belangenbehartigers ontvangen nieuwsbrieven en hebben via de deelnemende patiënten- en cliëntenorganisaties toegang tot een webpagina waarop actuele en toegankelijke informatie over de transitie staat die voor deze doelgroep van belang is. Daarnaast worden er hand-outs gemaakt waarin dieper wordt ingegaan op belangrijke onderwerpen (inkooptraject, Wmo-verordening, etc.). Wmo-raden (leden en niet-leden) ontvangen deze informatie naast de communicatiekanalen vanuit het project ook via de Koepel van Wmo-raden. Voor wat betreft de feitelijke informatieoverdracht wordt zoveel mogelijk gebruik gemaakt van de materialen die het Transitiebureau uitbrengt. De informatie wordt zo verstrekt dat belangenbehartigers deze goed kunnen benutten voor de communicatie naar hun eigen achterban.

#### *- Borgingsbijeenkomsten*

Deze bijeenkomsten vinden plaats in de afsluitende fase van dit programma en hebben tot doel om de ervaring en kennis die is opgedaan bij de patiënten- en cliëntenorganisaties en Wmo-raden te borgen.

#### ***Hoe verhouden de verschillende interventies zich tot elkaar?***

*Netwerkbijeenkomsten: bewustwording, uitwisseling, internaliseren van de veranderingen.*

*Mijlpaalbijeenkomsten: essentiële informatie over de 'mijlpalen' van de transitie.*

*Procesbegeleiding: 'hands-on' advisering, geheel op maat en ten dienste van het regionale of lokale proces. Gericht op effectieve belangenbehartiging en burgerparticipatie vanuit een coalitieaanpak.*

*Schriftelijke/digitale informatie: verdieping van de informatie ten behoeve van adequate achtergrondkennis van belangenbehartigers en burgerparticipanten.*

*Borgingsbijeenkomsten: gericht op bestendiging van het programma en een duurzame landing van de transitie.*

## Deelprogramma 1: Visievorming

### Inleiding

In het kader van dit deelprogramma wordt door de deelnemende organisaties doorlopend gewerkt aan gezamenlijke visievorming op de transitie van extramurale begeleiding en kortdurend verblijf. Bij aanvang van het programma wordt een startnotitie uitgewerkt. Het gaat hierbij om een heldere beschrijving van de aandachtspunten die bij de inpassing van extramurale begeleiding in de compensatieplicht en de resultaatverplichting van de gemeenten vanuit het cliënt/burgerperspectief van belang zijn. Ook gaat het om een verdere uitwerking van de relatie tussen cliëntparticipatie, belangenbehartiging en burgerparticipatie. Het gaat hier niet om een complete uitwerking van het gewenste begeleidingsaanbod, maar om de formulering van definities en voorwaarden waaraan extramurale begeleiding en kortdurend verblijf vanuit het cliënt/burgerperspectief aan moeten voldoen. Het is vanzelfsprekend dat de eigen regio filosofie een belangrijk gegeven is. Dit geldt ook voor het streven naar inzet van eigen kracht en mogelijkheden van mensen, met oog voor de grenzen hiervan.

De startnotitie vormt de gemeenschappelijke inhoudelijke basis van het project, en wordt in de loop van het programma verder aangescherpt en aangepast (groeidocument). De startnotitie zorgt ervoor dat er door de verschillende deelnemers aan het project vanuit hetzelfde gedachtegoed wordt gewerkt. Daarnaast dient het als informatiebron voor Wmo-raden, regionale en lokale belangenbehartigers en andere relevante partijen.

Naast de ontwikkeling van de startnotitie komt het expertiseteam zes keer per jaar bijeen om onderlinge ervaringen, signalen uit de achterban en standpunten uit te wisselen. Deze overleggen hebben het doel om de onderling dezelfde taal te spreken en om doorlopend aan visieontwikkeling te doen. De inzichten worden verwerkt in de startnotitie (groeidocument) en in hand-outs die in het kader van de verschillende deelprogramma's door het expertiseteam worden opgeleverd.

### Doel

- De ontwikkeling van de startnotitie geeft de deelnemende organisaties aan het programma een gemeenschappelijke inhoudelijke basis.
- De startnotitie is richtinggevend voor zowel programmalijn 1 als programmalijn 2.<sup>3</sup>
- De startnotitie dient ertoe om regionale en lokale belangenbehartigers en Wmo-raden inhoudelijk inzicht in de extramurale begeleiding en kortdurend verblijf vanuit het cliënt/burgerperspectief te geven, binnen het gemeentelijk perspectief van burgerparticipatie.
- De startnotitie wil de deelnemers aan en belanghebbenden bij dit project een realistische spiegel en ambitie voorhouden, door enerzijds de transities waarin onze samenleving zich bevindt eerlijk te beschrijven, en anderzijds aan te zetten tot een creatieve stellingname.
- Daarnaast dient dit document om de diverse landelijke brancheorganisatieorganisaties (zoals de VNG, brancheorganisaties van zorg- en welzijnsaanbieders, zorgverzekeraars en vakbonden) te informeren over de visie op de decentralisatie van de extramurale begeleiding vanuit het cliënt/burgerperspectief.

---

<sup>3</sup> Voor de overzichtelijkheid is visievorming als deelprogramma van programmalijn 1 opgenomen.

**Doelgroep**

- Deelnemende organisaties aan het programma.
- Regionale en lokale belangenbehartigers en Wmo-raden.
- Relevante landelijke brancheorganisaties.

**Eindresultaat en fasering**

- Een startnotitie van minimaal 8 en maximaal 12 pagina's. De conceptversie van de startnotitie wordt binnen 1 maand na start van het project ontwikkeld.
- De definitieve versie wordt – indien noodzakelijk na een raadplegingstraject van de organisatie bij de eigen achterbannen 4 maanden na start van het project vastgesteld.
- Zeven maanden na start van het project wordt ook een publieke versie van de startnotitie van minimaal 5 en maximaal 8 pagina's gemaakt.
- Drukken en verspreiding van de definitieve en de publieke versie van de startnotitie vindt plaats negen maanden na start van het project.
- Het overleg tussen de leden van het expertiseteam vindt zes keer per jaar (in 2012, 2013) plaats. In de eerste helft van 2014 vindt dit overleg 3 keer plaats.



## **Deelprogramma 2: Informatievoorziening**

### **Inleiding**

Wmo-raden en lokale, regionale en landelijke belangenbehartigers hebben een grote behoefte om zich te informeren over de transitie van de decentralisatie van de extramurale begeleiding. Wie zijn de nieuwe doelgroepen die onder de compensatieplicht gaan vallen en wat zijn de doelgroepspecifieke wensen en behoeften? Wat zijn de gewenste inhoud en resultaten van extramurale begeleiding en kortdurend verblijf vanuit het cliënt/burgerperspectief? Hoe kunnen de belangen van de diverse cliëntengroepen het beste behartigd worden? Hoe kan de eigen regie gewaarborgd blijven? Hoe kan het pgb bij vernieuwing van aanbod een plaats krijgen? Welke rol hebben Wmo-raden en regionale en lokale belangenbehartigers in het regionale/lokale proces van transitie en hoe verhoudt deze zich tot andere actoren (gemeenten, zorg- en welzijnsaanbieders) in het speelveld? Wat is precies burgerparticipatie? Om aan deze informatiebehoefte te voldoen worden er gedurende de gehele transitieperiode via een uitgebreid instrumentarium aan informatievoorziening voor Wmo-raden en belangenbehartigers gewerkt. Actualiteit, toegankelijkheid en toepasbaarheid van de informatie staan hierbij centraal.

Bij het organiseren van activiteiten wordt er rekening mee gehouden dat de betrokkenen veelal vrijwilligers zijn en hun werkzaamheden vaak naast betaald werk doen. Informatievoorziening zal waar mogelijk via digitale weg worden verstrekt en/of worden aangehaakt aan de informatiekkanalen van betrokken organisaties. Fysieke bijeenkomsten worden met name ingezet wanneer zij een doel nastreven dat of een inhoud hebben die fysieke aanwezigheid noodzakelijk maakt. De intensiteit en inhoud van onderstaande bijeenkomsten zal hierop steeds worden getoetst.

### **Doel**

- Tijdens een introductieronde van de mijlpaalbijeenkomsten worden Wmo-raden en regionale en lokale belangenbehartigers bijgepraat over de transitie, over de feiten en cijfers van de doelgroep, de relevante spelers in het veld en de rol die Wmo-raden en regionale en lokale belangenbehartigers tijdens het transitieproces kunnen spelen. Hiermee wordt een inhaalslag gemaakt op de achterstand in informatie die Wmo-raden en belangenorganisaties hebben.
- Door middel van netwerkbijeenkomsten die op initiatief van Wmo-raden, regionale en lokale belangenbehartigers en andere relevante geïnteresseerde partijen plaatsvinden, wordt er tijdens de transitie doorlopend geïnformeerd over ontwikkelingen rond de decentralisatie van extramurale begeleiding.
- Belangenbehartigers en Wmo-raden worden door middel van informatie op de websites van de deelnemende patiënten- en cliëntenorganisaties, nieuwsbrieven en informatiebijeenkomsten (op aanvraag) structureel van adequate informatie voorzien die hen in staat stelt om de belangen van de cliënten van extramurale begeleiding goed te vertegenwoordigen/behartigen gedurende de transitie. Wmo-raden krijgen voor het relevantie informatie aangeboden via de website van de Koepel van Wmo-raden.

### **Doelgroep**

- Wmo-raden en Regionale en lokale belangenorganisaties.
- Landelijke patiënten- en cliëntenorganisaties.
- Andere organisaties of burgers die zijn geïnteresseerd in extramurale begeleiding vanuit het cliëntenperspectief.

## Activiteiten

### *- Introductieronde mijlpaalbijeenkomsten*

In de beginfase van dit project worden er door de medewerkers van het uitvoeringsteam door het hele land informatiebijeenkomsten georganiseerd voor Wmo-raden en regionale en lokale belangenbehartigers, landelijke patiënten- en cliëntenorganisaties en andere belangstellenden. Met deze bijeenkomsten wordt een inhaalslag gemaakt op de achterstand in informatie over de transitie die Wmo-raden en landelijke, regionale en lokale belangenbehartigers ten opzichte van gemeenten en zorg- en welzijnsaanbieders hebben. Tijdens de bijeenkomsten wordt de startnotitie gepresenteerd (zie deelprogramma 1). Ook wordt inzicht gegeven in de feiten en cijfers van de decentralisatie extramurale begeleiding (op basis van informatie vanuit het transitiebureau) en wordt een eerste stap gezet in de bewustwording van Wmo-raden en regionale en lokale belangenbehartigers van de rol die zij kunnen spelen in het transitieproces. De informatie wordt zo verstrekt dat belangenbehartigers deze goed kunnen benutten voor de communicatie naar hun eigen achterban. De informatie voor Wmo-raden wordt toegespitst op hun werkwijze en positie en de daaruit voortkomende informatiebehoefte.

Deze informatiebijeenkomsten zijn eveneens een waardevolle kans om het voorliggende programma ter toerusting van Wmo-raden en regionale en lokale belangenbehartigers in verschillende delen van het land op de kaart te zetten. Tijdens iedere introducerende informatiebijeenkomst wordt (indien daar vanuit de deelnemers behoefte aan is) in doelgroepspecifieke workshops de vraag gesteld: wat zijn specifieke zorgen en behoeften vanuit de VG, GGz, LG/chronisch zieken, ouderen (waaronder migranten) en pgb-houders en de Wmo-raden die meegenomen moeten worden in het proces van transitie? Een dergelijke werkwijze is ook mogelijk voor specifieke kennisoverdracht met betrekking tot burgerparticipatie en Wmo-raden en de relatie tussen cliëntparticipatie, belangenbehartiging en burgerparticipatie.

### *- Netwerkbijeenkomsten op regionaal/lokaal initiatief*

Gedurende de gehele programmaperiode kunnen Wmo-raden en lokale en regionale belangenbehartigers op eigen initiatief bijeenkomsten organiseren waarbij zij relevante organisaties in hun eigen netwerk uitnodigen. Gestimuleerd wordt om- na interne reflectie en afstemming- zo veel mogelijk ook gemeenten en zorg- en welzijnsaanbieders hierbij uit te nodigen, zodat er niet alleen een dialoog plaatsvindt tussen de belangenbehartigers en Wmo-raden onderling maar ook een dialoog tussen de coalitiepartijen plaatsvindt. Tijdens deze bijeenkomsten wordt door adviseurs van het uitvoeringsteam een algemene inleiding verzorgd over de transitie. De netwerkbijeenkomsten staan in het teken van dialoog en het delen en leren van elkaars expertise en ervaringen. Signalen worden uitgewisseld en zorgen worden uitgesproken. Tijdens deze bijeenkomsten worden, op aanvraag, in workshops voor specifieke doelgroepen (denk aan VG, GGz, LG/chronisch zieken, pgb-houders, ouderen (waaronder oudere migranten) en Wmo-raden) specifieke aandachtsgebieden, signalen, zorgen en oplossingen besproken. De vraag van de doelgroep is hierbij leidend. De informatie wordt zo verstrekt dat belangenbehartigers deze goed kunnen benutten voor de communicatie naar hun eigen achterban. De informatie voor Wmo-raden wordt toegespitst op hun werkwijze en positie en de daaruit voortkomende informatiebehoefte.

De initiatiefnemende partij (regionaal of lokaal) verzorgt de uitnodigingen/ publiciteit en de zaal/catering. De adviseurs van het uitvoeringsteam bereiden de bijeenkomsten voor en verzorgen een algemene inleiding waarin de ervaringen en inzichten rondom de transitie worden gedeeld. De doelgroep –of functiespecifieke bijeenkomsten worden, in nauwe samenwerking met de initiatiefnemende partij,

inhoudelijk mede voorbereid door de betreffende landelijke patiënten- of cliëntenorganisatie of Koepel van Wmo-raden.

*- Borgingsbijeenkomsten*

In het tweede kwartaal van 2014 worden 10 werkbijeenkomsten georganiseerd voor professionals van de deelnemende organisaties aan het programma. Het gaat om professionals die landelijk, regionaal en lokaal werkzaam zijn voor de deelnemende organisaties. De deelnemers zijn zelf verantwoordelijk voor het delen van de inzichten met hun achterban. Tijdens de werkbijeenkomsten delen we de kennis en inzichten die zijn opgedaan tijdens de uitvoering van het programma. Wat zijn de inzichten die rond de inhoud van extramurale begeleiding vanuit cliënt/burgerperspectief zijn opgedaan en wat is er geleerd over belangenbehartiging en burgerparticipatie? Wat zijn de belangrijkste signalen die uit de ogen en oren op regionaal en lokaal niveau (zie deelprogramma 5) zijn gekomen? Wat zijn de ervaringen die zijn opgedaan bij de 100 gemeenten in de procesbegeleiding en wat is de stand van zaken. Zijn alle cliëntgroepen en belangenbehartigers van die cliëntgroepen goed in beeld in de 418 gemeenten? Deze informatie wordt uitgewisseld zodat inzichtelijk is waar nog taken liggen voor de deelnemende organisaties voor de komende jaren.

*- Website en nieuwsbrieven*

Er wordt in het kader van dit programma geen nieuwe op zichzelf staande website ontwikkeld. Er wordt zoveel mogelijk gebruik gemaakt van bestaande websites van deelnemende organisaties en andere relevante partijen. Het programma krijgt op deze websites wel een herkenbare uitstraling en eigen toonzetting. Bovendien wordt een integrale link gelegd naar de website [www.invoeringwmo.nl](http://www.invoeringwmo.nl), wat inhoudt dat actuele informatie continu over en weer wordt gedeeld.

Voor wat betreft de informatie gaat het om feiten en cijfers, goede voorbeelden en vernieuwende methoden, onderzoekresultaten, etc. met betrekking tot de transitie en de rol van belangenbehartiging en burgerparticipatie hierin (zie ook deelprogramma 4). Ook de hand-outs en de nieuwsbrieven die in het kader van programmalijn 1 worden ontwikkeld worden op deze manier verspreid. Verder worden de ervaringen die worden opgedaan in de procesbegeleiding bij 100 gemeenten (zie deelprogramma 5 en verder) opgetekend en toegankelijk gemaakt. Tenslotte worden de veelgestelde vragen verwerkt in een FAQ.

Naast de website verschijnt er een nieuwsbrief waarin de verschillende doelgroepen van programmalijn 1 op de hoogte worden gehouden van de ontwikkelingen rond, en inzichten in de decentralisatie van de extramurale begeleiding. De informatie wordt zo verstrekt dat belangenbehartigers deze goed kunnen benutten voor de communicatie naar hun eigen achterban. De informatie voor Wmo-raden wordt toegespitst op hun werkwijze en positie en de daaruit voortkomende informatiebehoefte.

In de gehele informatievoorziening wordt rekening gehouden met de toegankelijkheid van de informatie voor de verschillende doelgroepen die binnen de extramurale begeleiding onderscheiden worden. Er wordt optimaal gebruik gemaakt van de materialen die door het Transitiebureau worden ontwikkeld.

*- Kennisoverdracht tussen expertiseteam en uitvoeringsteam.*

In het begin van het project worden de leden van het uitvoeringsteam, tijdens een startbijeenkomst, bijgepraat door de leden van het expertiseteam op relevante kennis en actualiteiten van de specifieke doelgroepen extramurale begeleiding en op gemeentelijke Wmo ontwikkelingen. Hiermee worden de leden van het uitvoeringsteam sensibel gemaakt met de specifieke behoeften en belangen van de specifieke doelgroepen en wordt de context waarbinnen de transitie plaats zal vinden

geactualiseerd. Twee maal per jaar worden leden van het uitvoeringsteam bijgepraat over actualiteiten en nieuwe inzichten door de leden van het expertiseteam. Ervaringen die zijn opgedaan in de lokale en regionale procesbegeleiding worden ingebracht door de leden van het uitvoeringsteam, zo ontstaat er een kruisbestuiving tussen de kennissoorten van de twee teams. Een dergelijke werkwijze is ook mogelijk voor specifieke kennisoverdracht met betrekking tot burgerparticipatie en Wmo-raden en de relatie tussen cliëntparticipatie, belangenbehartiging en burgerparticipatie.

### **Eindresultaat en fasering**

- Twee weken na start van het project wordt een startbijeenkomst georganiseerd voor het uitvoeringsteam en het expertiseteam om relevante kennis en inzichten over te dragen.
- In 2012 en 2013 worden twee maal per jaar een bijeenkomst georganiseerd voor het uitvoeringsteam en het expertiseteam om opgedane inzichten en actuele kennis met elkaar te delen.
- Binnen drie maanden na start van het project wordt een introductieronde van 24 mijlpaalbijeenkomsten georganiseerd voor Wmo-raden en landelijke, regionale en lokale belangenbehartigers waarin zij een eerste kennismaking krijgen met de transitie van extramurale begeleiding (inhaalslag).
- In het jaar 2012 worden er 300 netwerkbijeenkomsten georganiseerd, in 2013 zijn dit er 400 en in de eerste helft van 2014 worden nog eens 200 bijeenkomsten georganiseerd. Voor wat betreft de timing wordt zoveel mogelijk aangesloten bij momenten waarop het transitiebureau ook bijeenkomsten organiseert.
- In de eerste helft van 2014 worden 10 borgingsbijeenkomsten georganiseerd voor professionals van de deelnemende organisaties aan het programma.
- Gedurende de hele programmaperiode wordt relevante informatie over de transitie en de rol van Wmo-raden en regionale en lokale belangenbehartigers gepresenteerd en actueel gehouden. Dit gebeurt via de bestaande websites van deelnemende organisaties en andere relevante partijen.
- Gedurende de hele programmaperiode wordt ten minste één nieuwsbrief per zes weken uitgegeven waarmee Wmo-raden en de regionale en lokale belangenbehartigers (maar ook andere geïnteresseerden) op de hoogte worden gehouden van de laatste ontwikkelingen rond, en inzichten in de decentralisatie van de extramurale begeleiding en het transitieproces vanuit het cliënt/burgerperspectief.

## Deelprogramma 3: Doorontwikkeling van de Kanteling

### Inleiding

Het uitgangspunt voor de totstandkoming van een lokaal begeleidingsaanbod vanuit cliënt/burgerperspectief is dat extramurale begeleiding en kortdurend verblijf er aan bijdragen dat cliënten/burgers zelfredzaam zijn. Geheel volgens de gedachtegang van de Wmo moeten zij volwaardig in onze maatschappij kunnen meedraaien. Gekanteld denken is een belangrijk vehikel om zelfredzaamheid en participatie mogelijk te maken. De ambitie van de cliënt/burger wordt centraal gesteld en de belemmeringen die hij of zij hierbij ondervindt worden ondervangen door een op maat gesneden arrangement van eigen kracht, sociale verbanden, collectieve en individuele voorzieningen.<sup>4</sup> Vanuit cliëntenperspectief is het daarbij essentieel dat de kanteling daadwerkelijk de eigen regie ondersteunt.

We constateren dat nog veel gemeenten aan de vooravond staan van de Kanteling. De overgang van denken in individuele voorzieningen (Wvg) naar denken in compensatieplicht (Wmo) moet in veel gemeenten nog worden gemaakt. Gemeenten staan voor de opgave om de Kanteling te implementeren in beleid en in de uitvoeringsorganisatie. Deze opgave staat niet op zichzelf. Steeds meer gemeenten koppelen de Kanteling aan Welzijn Nieuwe Stijl, integraal werken en wijkgericht werken. Waarmee de omslag wordt gemaakt om de burger meer centraal te stellen en invulling te geven aan vraaggericht werken. Een dergelijke implementatie vraagt om een coalitieaanpak tussen de drie relevante partijen: gemeenten, belangenbehartigers en zorg/welzijnaanbieders.

Het voortzetten van het proces van de Kanteling is een belangrijke voorwaarde voor een goede inbedding van de transitie van de extramurale begeleiding naar gemeenten. Hierbij wordt voortgebouwd op de ervaring die reeds is opgedaan met de Kantelingprojecten van de VNG en van de CG-Raad, CSO en VCP. In beide projecten is in 2010 en 2011 veel nadruk gelegd op het informeren (van gemeenten en belangenbehartigers) over de Kanteling.

In de volgende periode Kanteling (fase 3) zal naast het informeren van belangenorganisaties en gemeenten over de Kanteling een verdere stap worden gezet. In 2012 is het noodzakelijk om de urgentie van de Kanteling op de agenda te brengen en waar nodig een stimulerende/ aanjagende rol te vervullen. Deze activiteiten doen we zo veel mogelijk in samenwerking met het project Kanteling van de VNG. Op verzoek van Wmo-raden, lokale belangenbehartigers of gemeenten brengen we de verschillende lokale partijen (dubbele coalitieaanpak) rond de tafel en gaan we de dialoog aan over de visie en opgaven van de Kanteling. We brengen gezamenlijk in kaart wat de huidige stand van zaken is, waar nog uitdagingen liggen wat gewenste resultaten zijn en wie welke rol en opdracht heeft. Tevens wordt nadrukkelijk gekeken welke bijdrage iedereen kan leveren aan de verdere invoering van de kanteling. Hiermee wordt een start gemaakt met de coalitieaanpak op lokaal niveau om de Kanteling op de agenda te zetten en een verbinding te maken tussen de Kanteling en de transitie extramurale begeleiding. Hoe kan de Kanteling zo geïmplementeerd worden in de gemeentelijke praktijk dat (samenwerkende)

---

<sup>4</sup> Dit betekent echter niet dat al het begeleidingsaanbod gekanteld kan of moet worden. Omdat het in de betreffende transitie gaat om (zeer) kwetsbare burgers, zal een aanzienlijk gedeelte van het aanbod in ongewijzigde vorm overgaan. Zie ook 'Van zorg naar participatie' en de presentatie 'Decentralisatie begeleiding naar gemeenten' van het transitiebureau.

gemeenten en lokale en regionale belangenbehartigers adequaat zijn voorbereid op de transitie extramurale begeleiding.

Goede voorbeelden en praktijken (b.v. in filmfragmenten), die zijn opgedaan bij zowel gemeenten, belangenorganisaties als kenniscentra, gaan we actief ophalen en verspreiden. Deze goede voorbeelden delen we tijdens de presentaties en schrijven we op in de nieuwsbrief De Kanteling.

De bestaande samenwerking met het project De Kanteling van de VNG wordt voortgezet, zoals de gezamenlijke activiteiten om middels interviews goede verhalen naar boven te halen, gezamenlijk optredens op uitnodiging om een presentatie te geven en het delen van elkaars kennis en inzichten in de nieuwsbrieven. Vanuit cliëntperspectief en vanuit het burgerperspectief lezen we mee en denken we mee met de instrumenten van het project De Kanteling van de VNG.

Door de decentralisatie van de extramurale begeleiding en kortdurend verblijf zijn gemeenten genoodzaakt om de bestaande Wmo-verordening te herzien. De compensatieplicht in de Wmo wordt immers uitgebreid met een vijfde resultaatgebied: hulp en ondersteuning zodat de burger zijn/haar dagelijkse levensverrichtingen kan uitvoeren en het persoonlijk leven structureert en daarover eigen regie voert. De huidige gekantelde modelverordening van de VNG zal met deze nieuwe toevoeging op de compensatieplicht moeten worden aangepast. Wmo-raden en regionale en lokale belangenorganisaties hebben goede informatie nodig om lokaal invloed uit te oefenen op de voorbereiding en vaststelling hiervan. In dit deelprogramma wordt gebruik gemaakt van juridische en wetgevingskennis van beleidsmedewerkers van de landelijke patiënt- en cliëntorganisaties (het expertiseteam) en de opgedane kennis in het project de Kanteling omtrent het bijstellen modelverordeningen. Deze kennis wordt ingezet om mee te praten met de ontwikkeling van een goede modelverordening door de VNG. De Koepel van Wmo-raden kan hierbij faciliteren.

Na 2012 krijgt het gekanteld denken en doen als noodzakelijke voorwaarden voor een verantwoorde decentralisatie aandacht in alle andere deelprogramma 's.

### **Doel**

- Wmo-raden en regionale en lokale belangenbehartigers zijn geïnformeerd over de Kanteling en weten wat dit betekent voor hun belangenbehartiging en burgerparticipatie.
- Wmo-raden, regionale en lokale belangenbehartigers en andere actoren in het gemeentelijke samenspel zijn rond de tafel gebracht (start van coalitieaanpak) en is een dialoog aangegaan over de volgende stappen in de implementatie van de Kanteling om hiermee adequaat voorbereid te zijn voor de transitie extramurale begeleiding.
- Regionale en lokale belangenbehartigers worden geïnformeerd en geadviseerd over de organisatie van cliëntondersteuning in de regionale en lokale praktijk.
- Er is een adequate aangepaste Wmo-modelverordening van de VNG tot stand gekomen met inspraak en advies vanuit patiënten- en cliëntenorganisaties die betrokken zijn bij het project.
- Regionale en lokale belangenbehartigers worden geïnformeerd over de inhoud van de aangepaste modelverordening van de VNG en over de standpunten vanuit cliënt/burgerperspectief.
- Regionale en lokale belangenbehartigers worden adequaat toegerust om invloed te kunnen uitoefenen op de voorbereiding en vaststelling van de herziene Wmo-verordening.
- Wmo-raden en regionale en lokale belangenbehartigers worden adequaat toegerust om goede adviezen te kunnen geven c.q. het proces te beïnvloeden

- v.w.b. de voorbereiding en vaststelling van de herziene Wmo-verordening.
- Wmo-raden en regionale en lokale belangenbehartigers en gemeenten krijgen handreikingen waarin aandachtspunten en tips staan verwerkt voor wat het bereiken van de bij de transitie betrokken doelgroepen in het algemeen en het bejegen van deze doelgroepen tijdens de integrale vraagverheldering in het bijzonder.

### **Doelgroep**

- Wmo-raden en regionale en lokale belangenbehartigers.
- Gemeenten.
- Zorg- en welzijnsaanbieders

### **Activiteiten**

#### *- Netwerkbijeenkomsten*

Op initiatief van Wmo-raden en regionale, lokale of landelijke belangenbehartigers worden in 2012 speciale netwerkbijeenkomsten over de Kanteling georganiseerd. De initiatiefnemende partij wordt aangemoedigd om aanpalende Wmo-raden of andere regionale of lokale belangenorganisaties, vrijwilligersorganisaties, maar ook gemeenten en zorg- en welzijnsaanbieders uit te nodigen. De bijeenkomsten worden zoveel mogelijk georganiseerd in samenwerking met de VNG. Tijdens de netwerkbijeenkomsten gaan adviseurs van de Kanteling in dialoog met de zaal over de stand van zaken van de Kanteling, signalen, zorgen, goede voorbeelden en praktijken. Tevens wordt bevestigd waar lokaal de kansen liggen en wie een bijdrage kan leveren in het verdere proces van implementatie. Op verzoek van Wmo-raden en regionale en lokale belangenbehartigers wordt een presentatie gegeven over de Kanteling. Hierbij wordt ingegaan op wat houdt de kanteling in de Wmo in en hoe kan de Kanteling benut worden als voorbereiding op de transitie AWBZ. De informatie wordt zo verstrekt dat belangenbehartigers deze goed kunnen benutten voor de communicatie naar hun eigen achterban.

#### *- Adviesgesprekken*

Wmo-raden en regionale en lokale belangenbehartigers worden op aanvraag ondersteund in twee adviesgesprekken om hen toe te rusten in hun rol als partner in de coalitieaanpak. Voor de adviesgesprekken worden Wmo-raden en de lokale en regionale belangenbehartigers in principe gezamenlijk uitgenodigd. Zo kan geleerd worden van elkaars kennis en ervaring en wordt inzichtelijk gemaakt wat de verschillende rollen en posities zijn. Onderwerpen die tijdens deze adviesgesprekken aan de orde komen zijn (bijvoorbeeld) cliëntondersteuning, voorwaarden voor een goed keukentafelgesprek en goede gekantelde zorg- en welzijnsarrangementen voor cliënten extramurale begeleiding.

#### *- Handreikingen*

T.b.v. Wmo-raden en regionale en lokale belangenbehartigers en gemeenten worden een aantal handreikingen ontwikkeld waarin aandachtspunten en tips worden gegeven voor wat betreft het bereiken en bejegenen van de bij de transitie betrokken doelgroepen en hun naasten.

#### *- Meelezen met de producten van project De Kanteling van de VNG.*

Op verzoek van het project De kanteling van de VNG wordt er meegelezen en meegedacht met de producten die worden ontwikkeld door de VNG, allereerst vanuit cliëntperspectief maar ook vanuit wat dit betekent voor alle burgers in de gemeenten. Gezamenlijk worden er goede voorbeelden naar boven gehaald die gesignaleerd wordt bij gemeenten die vooroplopen. Middels interviews met wethouders, Wmo-

raden en belangenbehartigers worden de goede voorbeelden opgetekend en gepubliceerd in de nieuwsbrieven van de beide Kantelingprojecten. Deze nieuwsbrieven worden via bestaande kanalen verspreid onder belangenbehartigers en Wmo-raden.

*- Adviseren bij de geactualiseerde modelverordening van de VNG*

Op uitnodiging van de VNG worden in 2011 en in 2012 respectievelijk drie bijeenkomsten georganiseerd om inhoud te geven aan de geactualiseerde modelverordening van de VNG. Door het expertiseteam worden vier beleidsmedewerkers afgevaardigd om deel te nemen aan dit adviestraject. Deze leden vanuit de patiënten- en cliëntenorganisaties, bij voorkeur aangevuld met iemand vanuit de Koepel van Wmo-raden, onderhouden tussentijds contact met hun achterbannen en met de programmaleider over de voortgang en resultaten van het adviestraject. Resultaat is dat er een goede invulling wordt gegeven op het vijfde resultaatgebied over de extramurale begeleiding, dat optimaal gedragen wordt door de VNG en door de patiënten- en cliëntenorganisaties.

*- Hand-outs*

Er wordt een hand-out geschreven over de compensatieplicht en de manier waarop hieraan inhoud wordt gegeven op de vijf resultaatgebieden in de geactualiseerde modelverordening. En specifiek, hoe wordt invulling gegeven aan het vijfde resultaatgebied: hulp en ondersteuning zodat de burger hun dagelijkse levensverrichtingen kan uitvoeren en het persoonlijk leven structureert en daarover de eigen regie voert. In een overzicht wordt inzichtelijk gemaakt waarin de VNG en de patiënten- en cliëntenorganisaties elkaar vinden en op welke onderdelen verschil van inzicht is. Dit overzicht kunnen Wmo-raden en regionale en lokale belangenbehartigers benutten in hun werk van belangenbehartiging en burgerparticipatie.

Er wordt een hand-out geschreven over de herziening van de lokale verordening en welke mogelijkheden er zijn voor inspraak en belangenbehartiging op lokaal niveau. In deze hand-out is uitgebreid aandacht voor de rol van de Wmo-raad.

*- Mijlpaalbijeenkomsten*

In samenwerking met de VNG worden er zes van de regionale mijlpaalbijeenkomsten gebruikt om vanuit de VNG, vanuit de patiënten- en cliëntenorganisaties en vanuit de Wmo-raden een inleiding te houden over de betekenis van de nieuwe modelverordening.

In het tweede deel van het programma wordt in vier groepen uit elkaar gegaan om in dialoog te gaan met de verschillende aanwezige partijen (vanuit gemeenten, Wmo-raden en patiënten- en cliëntenorganisaties) over de kansen en de zorgen. De betrokken organisaties leveren de werkgroepvoorzitters. De programmaleider van programmaliijn 1 en de projectleider van de VNG zijn om beurten dagvoorzitter. Met deze bijeenkomsten worden gelijktijdig gemeenten en Wmo-raden en de regionale en lokale belangenbehartigers geïnformeerd over de nieuwe modelverordening. De informatie wordt zo verstrekt dat belangenbehartigers en Wmo-raden deze goed kunnen benutten voor de communicatie naar hun eigen achterban.

*- Nieuwsbrief*

Iedere acht weken verschijnt een nieuwsbrief De Kanteling. Nieuwe ontwikkelingen en inzichten die we opdoen in het land worden via de nieuwsbrief gedeeld met de achterban. De nieuwsbrief wordt via bestaande kanalen digitaal verspreid onder Wmo-raden, regionale en lokale belangenbehartigers en landelijke patiënten- en cliëntenorganisaties en ouderenorganisaties. Andere belangstellenden kunnen zich



aanmelden voor de nieuwsbrief. De informatie wordt zo verstrekt dat belangenbehartigers en Wmo-raden deze goed kunnen benutten voor de communicatie naar hun eigen achterban.

### **Eindresultaat en fasering**

- In 2012 worden 100 netwerkbijeenkomsten georganiseerd door Wmo-raden en/of regionale en lokale belangenbehartigers of in samenwerking met andere regionale en lokale actoren. Zij zetten zo een verdere stap in de implementatie van de Kanteling en een eerste stap in de coalitieaanpak.
- In 2012 worden op verzoek van derden 50 presentaties over De Kanteling gegeven.
- In 2012 worden bij 100 regionale en lokale belangenbehartigers en Wmo-raden twee adviesgesprekken gevoerd waarmee zij toegerust zijn in hun rol.
- In 2012 verschijnt elke acht weken een nieuwsbrief De Kanteling.
- In 2012 worden in een gezamenlijke aanpak met beide Kantelingprojecten ten minste 6 goede voorbeelden opgetekend en beschreven in beide nieuwsbrieven.
- In 2012 wordt vanuit cliëntperspectief met ten minste vier producten van het Kantelingproject van de VNG meegelezen en meegedacht.
- In 2012 worden er minimaal 3 handreikingen uitgebracht.
- Een geactualiseerde modelverordening van de VNG waarin vanuit cliëntperspectief is geadviseerd. Het advies is vastgesteld door de stuurgroep. De modelverordening wordt in april 2012 door de VNG gepubliceerd.
- In mei en juni 2012 worden zes regionale mijlpaalbijeenkomsten georganiseerd in samenwerking met de VNG. Gemeenten, Wmo-raden en regionale en lokale belangenbehartigers worden gelijktijd geïnformeerd over de modelverordening van de VNG.
- Een hand-out van minimaal 5 en maximaal 8 pagina's met aandachtspunten voor de belangenbehartiging en burgerparticipatie. Onderdeel is een overzicht van de punten die in de modelverordening "behaald zijn" en aandachtspunten die op lokaal niveau geregeld moeten worden. Deze hand-out wordt in het tweede kwartaal van 2012 opgeleverd.
- Een handreiking van minimaal 5 en maximaal 8 pagina's over de herziening van de Wmo-verordening op lokaal niveau en de mogelijkheden voor inspraak van Wmo-raden en belangenbehartigers hierin. Deze hand-out wordt in het tweede kwartaal van 2012 opgeleverd.

## **Deelprogramma 4: Toepassen van vernieuwende methoden en delen van goede voorbeelden vanuit cliënt/burgerperspectief**

### **Inleiding**

De decentralisatie van de extramurale begeleiding en kortdurend verblijf hebben gevolgen voor een grote groep kwetsbare groep burgers. Om kwaliteit en continuïteit te garanderen zal het vaak nodig zijn om de bestaande begeleiding één op één over te nemen. Er zijn, de Wmo indachtig, echter ook kansen om vernieuwingen in het begeleidingsaanbod te realiseren. Er zal in dit verband veel behoefte zijn bij Wmo-raden en regionale en lokale belangenbehartigers aan goede voorbeelden en nieuwe methoden om de begeleiding vanuit het cliënt/burgerperspectief vorm te geven en uit te voeren. Deze behoefte leeft overigens ook bij gemeenten en zorg- en welzijnsaanbieders. Het is van belang om deze vernieuwingen op te sporen en te ontsluiten, zodat ze breed benut kunnen worden door Wmo-raden en regionale en lokale belangenbehartigers. Voorbeelden uit de regionale en lokale praktijk worden actief opgezocht, beschreven en gedeeld (hiervoor worden ook de resultaten uit programma 2 benut). De nadruk ligt hierbij steeds op brede en praktische toepasbaarheid. Daarnaast wordt de kennis die aanwezig is bij publiek gefinancierde kennisinstellingen en programma's, zoals Movisie, Vilans, de Wmo-werkplaatsen, Welzijn Nieuwe Stijl, REIS en Beter in Meedoen, ontsloten en vertaald voor gebruik in het kader van dit programma. In de nieuwsbrieven, op de websites en tijdens de informatiebijeenkomsten en procesbegeleiding in 100 Nederlandse gemeenten (zie deelprogramma 5 en verder) zal doorlopend, aansprekend en stimulerend aandacht worden besteed aan de nieuwe inzichten, voorbeelden en methoden.

Tenslotte worden er vanuit de projectorganisatie kleinschalige bijeenkomsten georganiseerd waar bestaande methoden voor specifieke doelgroepen (denk bijvoorbeeld aan het Wmo-doe boek vanuit de GGZ) worden uitgewisseld en toepasbaar gemaakt voor gebruik in andere doelgroepen (ontschotting en kruisbestuiving). Het expertiseteam heeft een belangrijke rol in deze bijeenkomsten. Bij de landelijke patiënt en cliëntorganisaties is immers veel informatie aanwezig die ontsloten en overdraagbaar/ toepasbaar gemaakt kan worden voor bredere doelgroepen. Vanuit de GGZ is bijvoorbeeld veel ervaring opgedaan op het gebied van maatschappelijke (sociale) steunsystemen, versterking van de eigen regie, gebruik van ervaringsdeskundigheid en outreachend werken.

In dit kader wordt intensieve samenwerking aangegaan met Movisie en Vilans. Het Ministerie van VWS vervult het opdrachtgeverschap hiervoor. De kennismakelaar van het project haalt goede voorbeelden en signalen naar boven uit de lokale en regionale praktijken uit de regionale teams en deelt deze met deze kennisorganisaties. Doordat de kennismakelaar een spilfunctie vervult bespaart dit genoemde kennisorganisaties veel tijd. De adviseurs van het uitvoeringsteam hebben dagelijks contact met de vindplaats van goede voorbeelden de lokale en regionale praktijk. Hun ervaringen en contacten worden door de kennismakelaar optimaal benut. Het gaat met name om die goede praktijken die door de betrokken cliëntengroepen en/of Wmo-raden als zodanig worden ervaren. Movisie en Vilans maken de goede voorbeelden breed toepasbaar in een of meerdere publicaties zodat deze in de lokale en regionale praktijken en belangenbehartiging ontsloten wordt en gedeeld kunnen worden. Relevante informatie die aanwezig is bij de landelijke koepels van cliënten- en patiëntenorganisaties en de Koepel van Wmo-raden wordt opgehaald door de kennismakelaar. Deze informatie wordt verder uitgewerkt in een kleinschalige bijeenkomst, waar Movisie en Vilans aan deelnemen. Het is de taak van hen om de opgehaalde goede voorbeelden, innovaties en signalen verder te

bewerken in een breed toepasbare publicatie voor dat gedeeld en verspreid wordt via de website en de nieuwsbrieven van het project. De kennismakelaar heeft maandelijks overleg met kennisorganisaties over de voortgang van de publicaties, delen nieuwe inzichten met elkaar die zijn opgehaald uit de lokale en regionale praktijken of zijn ontsloten bij de publiek gefinancierde kenniscentra.

### **Doel**

- Wmo-raden en regionale en lokale belangenbehartigers kunnen gedurende de programmaperiode kennisnemen van vanuit het cliënt/burgerperspectief waardevolle nieuwe inzichten en methoden (denk aan methoden voor vraagverheldering, het versterken van eigen regie of voor vernieuwing van het begeleidingsaanbod) vanuit cliënt/burgerperspectief die elders in het land zijn ontstaan. Zij zetten deze voorbeelden in bij hun contacten met de hun achterban en met gemeente en zorg- en welzijnsaanbieders (coalitieaanpak).
- Relevante kennis die beschikbaar is bij landelijke kennisinstituten en –programma's wordt door Movisie en Vilans ontsloten voor gebruik door regionale en lokale actoren. Uiteraard is deze kennis, in nauwe samenwerking met het transitiebureau, ook toegankelijk voor gemeenten en zorg- en welzijnsaanbieders.
- Bestaande doelgroepspecifieke methoden en voorbeelden worden tijdens kleinschalige themabijeenkomsten uitgewisseld en door Movisie en Vilans toepasbaar gemaakt voor integraal gebruik.

### **Doelgroep**

- Wmo-raden en regionale en lokale belangenorganisaties.
- Gemeenten.
- Zorg- en welzijnsaanbieders.
- Landelijke kennisinstituten- en programma's.

### **Activiteiten**

*- Ontsluiten, transformeren en verspreiden van kennis publieke instituten en programma's*

Movisie en Vilans krijgen de opdracht om gedurende de gehele programmaperiode relevante kennis met betrekking tot de extramurale begeleiding en kortdurend verblijf die beschikbaar is bij de publieke kenniscentra te ontsluiten en toegankelijke te maken. Zowel voor Wmo-raden als voor regionale en lokale belangenbehartigers, voor gebruik in de regionale en lokale praktijk. Deze kennis wordt zo nodig in een eigen publicaties omgezet en gedeeld en verspreid middels de nieuwsbrieven en de website van het project.

*- Ontsluiten, transformeren en verspreiden van voorbeelden uit de regionale en lokale praktijk*

Gedurende de gehele transitieperiode worden bestaande en nieuw ontwikkelde voorbeelden en methoden die door de kennismakelaar zijn opgespoord en door Movisie en Vilans zijn opgeschaald en voor breed gebruik toepasbaar gemaakt via verschillende informatiedragers (website, nieuwsbrieven, hand-outs, informatiebijeenkomsten) verspreid. Deze voorbeelden worden bovendien gepresenteerd op workshops, fora en conferenties. Op deze manier krijgen regionale en lokale belangenbehartigers en Wmo-raden voorbeelden in handen om in hun eigen praktijk te laten zien waar, vanuit het cliëntperspectief, ruimte voor vernieuwing in het begeleidingsaanbod is. Bovendien wordt er op deze manier vanuit cliëntperspectief aan bijgedragen dat er in het landelijke debat over vernieuwing wordt meegedacht.

#### *- Kleinschalige themabijeenkomsten*

Gedurende het hele transitieproces worden op kleine schaal themabijeenkomsten georganiseerd, waarin, al naar gelang het thema, een klein groep actoren vanuit verschillende achtergronden (denk aan beleidsmedewerkers uit het expertise team, medewerkers van de kennisinstituten en –programma's, belangenbehartigers, ervaringsdeskundigen, cliënten) bijeenkomt. Het doel van deze bijeenkomsten is kennisverrijking via kruisbestuiving en de ontwikkeling van een integrale benadering. Dit wordt gedaan door bestaande goede voorbeelden en methoden voor specifieke doelgroepen met elkaar te delen en te bekijken wat er nodig is om deze breder toepasbaar te maken. De kennismakelaar van het project roept de mensen bij elkaar en bereidt de bijeenkomsten voor. Movisie en Vilans zijn aanwezig bij de bijeenkomsten, halen de relevante informatie boven water en verzorgt de verdere uitwerking zodat er een toegankelijk en bruikbaar product ligt dat breed toepasbaar is voor de regionale en lokale belangenbehartigers. Onderwerpen die aan de orde kunnen komen zijn:

- Cliëntondersteuning en vraagverheldering.
- Outreachend werken, ambulantisering en community ondersteuning.
- Sociale/maatschappelijke steunsystemen, netwerken formele en informele zorg.
- Aansluiting/integratie van specifieke voorzieningen voor groepsbegeleiding met reguliere voorzieningen.
- Verbinding maken tussen extramurale begeleiding met andere gemeentelijke beleidsterreinen zoals de Wwv en de jeugdzorg.
- Cliëntgestuurde initiatieven waarbij het eigen regie concept leidend is.
- Methoden om moeilijk bereikbare doelgroepen te op te sporen en op informele wijze bij belangenbehartiging en burgerparticipatie te betrekken.

De resultaten van deze bijeenkomsten worden door Movisie en Vilans toepasbaar gemaakt in een publicatie, deze publicaties worden via nieuwsbrieven, hand-outs, websites en tijdens regionale bijeenkomsten en procesbegeleiding verspreid.

#### **Eindresultaat en fasering**

- Vanaf januari 2012 worden bestaande en nieuw ontwikkelde voorbeelden en methoden uit de praktijk en vanuit de kennisinstituten en –programma's doorlopend op de website en in de nieuwsbrieven beschreven en tijdens informatiebijeenkomsten en procesbegeleiding in de 100 gemeenten gedeeld. Er wordt minimaal een keer per week een nieuw voorbeeld of methode aan de website toegevoegd, en in iedere nieuwsbrief aandacht een voorbeeld of methode besteed.
- 8 Afgeronde themabijeenkomsten in respectievelijk 2012 en 2013 waarin per bijeenkomst minimaal twee voorbeelden/methoden zijn uitgewisseld en breder toepasbaar gemaakt.

## **Deelprogramma 5: Toerusting en versterking samenhang van lokale belangenbehartiging voor cliënten van extramurale begeleiding**

### **Inleiding**

Voor een goede landing van de extramurale begeleiding is in iedere gemeente een sterke coalitie van gemeente, zorgaanbieders en belangenbehartigers van cliënten een belangrijke voorwaarde. Maar in feite is een 'dubbele coalitieaanpak' nodig: ook de onderlinge samenhang en afstemming tussen Wmo-raden en belangenbehartigers is van groot belang.

Goede kwaliteit van belangenbehartiging en burgerparticipatie betekent dat Wmo-raden en regionale en lokale belangenbehartigers zich optimaal kunnen voeden met de ervaringskennis die aanwezig is bij de cliëntengroepen van extramurale begeleiding. Belangenbehartigers moeten deze ervaringskennis op een overtuigende en beeldende manier over kunnen brengen op de andere coalitiepartners: gemeente en zorg- en welzijnsaanbieders. Wmo-raden zouden deze ervaringskennis op enigerlei wijze mee moeten kunnen laten wegen in hun advies.

In het kader van dit deelprogramma wordt gestreefd naar versterking van de samenhang in de lokale en regionale belangenbehartiging, met oog voor de diversiteit van de verschillende (heterogene) cliëntengroepen van extramurale begeleiding. Het uiteindelijke doel hierbij is om een adequate rol te vervullen in het transitieproces en om vanuit een goede positie bij de gemeente, Wmo-raden en zorg- en welzijnsaanbieders aan tafel te komen. Belangenbehartigers zullen veel behoefte hebben aan informatie en advies over hun positionering in het lokale speelveld, zeker in relatie tot de formele structuur van de Wmo-raad. Een goede positionering behoeft ondersteuning die rekening houdt met de huidige situatie op het lokale niveau en die aansluit bij de bestaande vertegenwoordigingsstructuur, werkwijze en de al dan niet gerealiseerde (burger)participatie. Een bijkomende uitdaging voor Wmo-raden en belangenbehartigers in de komende transitie is het steeds meer op regionaal niveau opereren van samenwerkingsverbanden van gemeenten.

Er wordt aangesloten bij de bestaande regionale en lokale structuren van belangenbehartiging, en wordt gewerkt vanuit een netwerkbenadering. Vanzelfsprekend wordt aangesloten bij lokale processen en ontwikkelingen. Daarbij staat niet de vertegenwoordiging vanuit doelgroepen centraal, maar de vraag: hoe kunnen de belangen vanuit de (brede diversiteit) aan cliëntengroepen integraal worden meegenomen in de beleidsbeïnvloeding c.q. belangenbehartiging door de Wmo-raad, en anderszins. Niet iedere doelgroep of cliëntengroep hoeft daadwerkelijk in een Wmo-raad vertegenwoordigd te zijn, maar zij moeten zich wel door de Wmo-raad vertegenwoordigd voelen. Voorwaarde hiervoor is dat het contact tussen Wmo-raad en burgers (cliënten, patiënten georganiseerd en ongeorganiseerd) lokaal en soms regionaal goed georganiseerd is. Het is belangrijk dat de Wmo-raad een centrale en duidelijke rol blijft vervullen op het terrein van de beleidsbeïnvloeding en daarbij adequaat gevoed wordt door de diverse doelgroepen. In de praktijk blijkt dat op dit moment de wensen, verwachtingen en behoeften van de specifieke cliëntengroepen van extramurale begeleiding nog onvoldoende naar voren komen in de regionale en lokale belangenbehartiging en burgerparticipatie. Zo zijn cliënten uit de doelgroepen GGz, VG, budgethouders pgb, jongeren, (oudere) migranten, maar ook mantelzorgers nog onvoldoende in beeld.

## Doel

- Het toerusten en ondersteunen van Wmo-raden en regionale en lokale belangenbehartigers zodat zij een adequate rol kunnen vervullen in de lokale coalitieaanpak en daadwerkelijk met gemeente en zorg- en welzijnsaanbieders om tafel gaan.
- Het ondersteunen van Wmo-raden bij hun advisering in dit nieuwe taakveld in relatie tot hun werkwijze en structuur.
- Het stimuleren en ondersteunen van Wmo-raden en regionale en lokale belangenbehartigers bij het inzicht krijgen in de ervaringen, behoeften en ambities van de diverse cliëntgroepen van extramurale begeleiding en het benutten hiervan in de formele en informele belangenbehartiging en burgerparticipatie.
- Het stimuleren dat inzichtelijk is wie de belangenbehartigers /cliëntondersteuners zijn van cliënten extramurale begeleiding en dat deze belangenbehartiging is ingebed in de bestaande (of aangepaste) structuren.
- Het stimuleren dat in iedere gemeente een adequate vertegenwoordiging van de cliënten van extramurale begeleiding in relatie tot de bestaande Wmo-raad is gerealiseerd c.q. een intensieve samenwerking tot stand is gekomen tussen afgevaardigden van deze doelgroep en de Wmo-raad.
- Het delen van de ervaringen die zijn opgedaan met nieuwe lokale vertegenwoordigende structuren.

## Doelgroep

- Wmo-raden en regionale en lokale belangenbehartigers.

## Activiteiten

### *Diagnose-instrument*

Om in iedere gemeente een start te kunnen maken met het versterken van de regionale en lokale belangenbehartiging en burgerparticipatie en in kaart te brengen wie precies de cliëntondersteuners en belangenbehartigers zijn van de diverse cliëntgroepen van extramurale begeleiding, krijgt Movisie de opdracht om een diagnose-instrument te ontwikkelen. Met behulp van dit diagnose-instrument kunnen Wmo-raden en regionale en lokale belangenbehartigers, onder begeleiding van een adviseur, een analyse te maken van het lokale speelveld (voor zover dat betrekking heeft op extramurale begeleiding). Met behulp van een adviseur wordt in 100 gemeenten in kaart gebracht:

- Wie zijn de belangenbehartigers van de verschillende cliëntgroepen, welke doelgroepen c.q. cliëntgroepen zijn wel of niet in beeld, welke relaties zijn er met cliëntenraden en diverse vormen van burgerparticipatie en wat zijn de verschillende cliëntprofielen?
- Hoe kunnen de belangen van de diverse cliëntgroepen het beste vertegenwoordigd worden, op regionaal niveau of lokaal niveau en wat is de rol van de Wmo-raad en de regionale en lokale belangenorganisaties?

Bij beide vragen wordt speciale aandacht gegeven aan de manier waarop de belangen en behoeften van pgb-houders worden meegenomen in de regionale en lokale belangenbehartiging en burgerparticipatie. Daarnaast is er speciale aandacht voor de rol van cliëntenraden van de zorginstellingen (welke, naast belangenbehartiger, ook adviseur van hun directie zijn bij het inkoopproces).

Tenslotte geeft het diagnose-instrument inzicht in welke kennis de Wmo-raden en regionale en lokale belangenbehartigers zelf hebben van het regionale en lokale aanbod en welke aanbieders bij hen in beeld zijn (dit is mede van belang omdat een geschatte 50% van de cliënten van extramurale begeleiding gebruikmaakt van een pgb).

De adviseurs spelen de gegevens die in de 100 gemeenten zijn verzameld door aan Movisie. Dit instituut verwerkt deze gegevens tot een representatieve kaart die inzichtelijk maakt hoe het regionale en lokale veld van belangenbehartiging er op het terrein van de extramurale begeleiding uit ziet. Deze informatie is zeer waardevol voor landelijke, regionale en lokale actoren (belangenbehartigers, Wmo-raden, gemeenten, zorg- en welzijnsaanbieders, transitiebureau).

#### *- Procesbegeleiding*

In 100 gemeenten (verdeeld over Nederland) worden de regionale en lokale belangbehartigers en Wmo-raden gedurende het gehele project ondersteund bij het in kaart brengen van de wensen en behoeften van cliënten, het identificeren van witte plekken in de belangenbehartiging (waarbij ook aandacht voor pgb-houders) en het creëren van samenhang en afstemming in de regionale en lokale belangenbehartiging en burgerparticipatie. Hiervoor wordt gebruik gemaakt van het diagnose-instrument dat door Movisie is ontwikkeld (de eerste stap van de procesbegeleiding). Deze analyse geeft op lokaal niveau zicht op de stand van zaken van de regionale en lokale belangenbehartiging en vormt de basis voor het plan van aanpak voor de procesondersteuning gedurende het transitieproces. In het plan van aanpak staan vier elementen centraal:

- Hoe zijn belangenbehartigers sensitief te maken om te komen tot een synergie en samenhang in de lokale belangenbehartiging en burgerparticipatie van cliënten in het algemeen en cliënten van extramurale begeleiding in het bijzonder? Hoe kunnen versnipperde cliënten/patiëntenorganisaties zich beter organiseren en beter aansluiten bij het integrale gedachtengoed van de Wmo? Hoe sluiten ze beter aan bij de lokale Wmo-raad?
- Hoe zijn Wmo-raden sensitief te maken met betrekking tot de wensen en behoeften van relatief onderbelichte cliëntengroepen (denk aan GGz, VG, budgethouders pgb, jongeren, (oudere) migranten en ook mantelzorgers) en te komen tot een synergie en samenhang in de lokale belangenbehartiging en burgerparticipatie van cliënten extramurale begeleiding?
- Hoe zijn de Wmo-raden toe te rusten om adequaat een rol te kunnen vervullen in de lokale coalitieaanpak? Welke eisen zien zij gesteld aan hun werkwijze, organisatievorm en organisatiestructuur, om zowel over nieuwe beleidsterreinen als over nieuwe doelgroepen adequaat te kunnen adviseren? En hoe organiseren zij het gezamenlijk advies over regionale beleidsontwikkeling?
- Hoe zijn regionale en lokale belangenbehartigers toe te rusten om adequaat een rol te kunnen vervullen in de lokale coalitieaanpak? Wie zijn op lokaal of regionaal niveau de logische partijen om aan te schuiven aan tafel en hoe kunnen zij op inhoudelijke onderwerpen een volwaardige inbreng hebben (zie ook deelprogramma 6 en 8)?

De rol en taak van regionale en lokale belangenbehartigers in de lokale coalitieaanpak is het zichtbaar maken van de cliënt (onder andere door het beeldend kunnen communiceren over de diverse cliëntprofielen) en het overbrengen van de ambities en wensen van diverse cliëntgroepen in het ondersteuningsaanbod (hiervoor worden ook de resultaten uit programmalijn 2 benut). Voor de coalitiepartners gezamenlijk is het de opdracht te zorgen dat cliënten van extramurale begeleiding niet tussen wal en schip vallen.

Bij de procesbegeleiding wordt de uitwisseling tussen de Wmo-raden en verschillende belangenbehartigers onder andere gestimuleerd door de inzet van een sociaal netwerk. Hierbij wordt gebruikgemaakt van reeds bestaande infrastructuur (denk bijvoorbeeld aan deel je zorg.nl).

Ook worden in deze 100 gemeenten Wmo-raden en regionale en lokale belangenbehartigers ondersteund om hen een adequate rol te laten vervullen in de coalitieaanpak. Deze partijen worden gedurende het transitieproces procesmatig ondersteund bij de gesprekken met gemeenten en zorg- en welzijnsaanbieders. Bij deze gesprekken gaat het onder meer over: hoe zijn de wensen en behoeften van cliënten extramurale begeleiding en wat zijn vanuit cliëntperspectief belangrijke aandachtspunten bij de inkoop van zorg en welzijnsarrangementen en de verordening? Daarnaast wordt er nadrukkelijk gewerkt aan het versterken van de rol en positie van de Wmo-raad als centrale lokale partij voor alle relevante doelgroepen. Waar mogelijk worden nieuwe organisatievormen gestimuleerd waardoor de lokale cliënten-beïnvloeding duurzaam wordt versterkt. De ervaringen met deze nieuwe organisatiestructuren worden breed gedeeld via websites en nieuwsbrieven.

Door het regioteam worden indicatoren opgesteld die bijgehouden en gemeten worden, zoals het bereik van de doelgroepen en Wmo-raden/ belangenbehartigers in aantallen, de activiteiten die zijn ingezet en de aard en het aantal contacturen in de procesbegeleiding.

#### - Ogen en oren

Er worden 50 regionale en landelijke belangenbehartigers uit het hele land geselecteerd die in het kader van dit programma regionaal en lokaal hun voelhorens opzetten, signalen opvangen hoe de decentralisatie van de extramurale begeleiding en kortdurend verblijf landt. De 50 ogen en oren worden gevormd door regionale en lokale belangenbehartigers of cliënten vanuit landelijke belangenorganisaties: LIRIS, Visiris, Mezzo, Per saldo, RCO's, CSO, gehandicaptenfora en Wmo-raden. Met deze signaalfunctie vervullen ze een belangrijke bijdrage aan het programma. Zij volgen hoe regionaal en lokaal de transitie landt bij de belangenbehartigers. Zij houden bij wat de vragen, zorgen en aandachtspunten zijn bij de belangenbehartigers. Vanuit hun ervaringsdeskundigheid en kennis van de diverse cliëntgroepen extramurale begeleiding kunnen de ogen en oren een waardevolle bijdrage leveren en signalen opvangen die benut kunnen worden om Wmo-raden en regionale en lokale belangenbehartigers te informeren en toe te rusten in hun rol in de coalitieaanpak. De ogen en oren vervullen bovendien een waardevolle functie bij het leveren van input voor de vragenlijsten die gebruikt worden bij programmaliijn 2: signalering en monitoring. Zij kunnen aangeven wat er regionaal en lokaal speelt en wat relevante onderwerpen in de vragenlijst zijn.

De ogen en oren worden door het transitiebureau benut, gelijk aan de ogen en oren vanuit de andere programma's (van de zorg- en welzijnsaanbieders), om zicht te krijgen op wat de signalen, zorgen en aandachtspunten zijn vanuit cliëntperspectief in het transitieproces. Het transitiebureau nodigt de ogen en oren uit om de signalen te delen. De 50 ogen en oren worden geselecteerd op basis van hun doelgroepspecifieke kennis en ervaring, spreiding over het land en een evenwichtige verdeling tussen stad en platteland.

#### **Eindresultaten en fasering**

- In 100 gemeenten in Nederland is de mogelijkheid geboden om, vanuit het perspectief van de transitie van extramurale begeleiding, het lokale speelveld in kaart te brengen. In het eerste kwartaal van 2012 zijn de resultaten doorgegeven aan Movisie.
- Movisie verwerkt de gegevens tot een representatieve kaart van belangenbehartiging in Nederland. Deze kaart is in het tweede kwartaal van 2012 gereed.



- Gedurende de gehele programmaperiode worden in 100 gemeenten in Nederland uitgebreide ondersteuning geboden aan Wmo-raden en regionale en lokale belangenbehartigers om tot een goede samenhang in en afstemming van belangenbehartiging en burgerparticipatie in het kader van de transitie te komen. In deze gemeenten wordt ook procesbegeleiding geboden zodat Wmo-raden en regionale en lokale belangenbehartigers met gemeente en zorg- en welzijnsaanbieders in gesprek zijn gegaan. In 80 van deze gemeenten is dat in de eerste helft van 2014 daadwerkelijk gelukt.
- In het eerste kwartaal van 2012 zijn 50 ogen en oren geselecteerd en getraind.

## **Deelprogramma 6: Inhoudelijke ondersteuning van belangenbehartiging en burgerparticipatie bij de inkoop van extramurale begeleiding**

### **Inleiding**

In het kader van de decentralisatie van extramurale begeleiding en kortdurend verblijf gaan gemeenten inkopen bij zorg- en welzijnsaanbieders. Hiervoor zal de gemeente met de aanbieder een subsidierelatie of een opdrachtgever/opdrachtnemer relatie aangaan. Wmo-raden en regionale en lokale belangenbehartigers kunnen invloed uitoefenen op deze inkoop.<sup>5</sup> Lokale belangenbehartigers kunnen proactief deze rol oppakken en meedenken met gemeenten door hun ervaringskennis in te brengen en mee te denken over de eisen en voorwaarden van de inkoop. Daarnaast is het belangrijk dat zij de eigen regie filosofie nadrukkelijk onder de aandacht brengen. Deze eisen en voorwaarden kunnen zij ook bij zorgaanbieders neerleggen (de inkoopdriehoek, of terwijl coalitieaanpak). Wmo-raden kunnen richting gemeente gevraagd en ongevraagd adviseren over de inkoop.

Wmo-raden en regionale en lokale belangenbehartigers hebben uitgebreide, toegankelijke en toepasbare informatie nodig om de formele en informele rol van adviseur te kunnen vervullen bij de inkooptrajecten, zowel op het lokale als op het regionale niveau. Vragen die Wmo-raden en belangenbehartigers hierover hebben zijn:

- Hoe ziet het traject/proces van inkoop er uit?
- Wat zijn belangrijke beslistmomenten in het inkooptraject, en hoe kunnen deze effectief beïnvloed worden?
- Wat zijn belangrijke criteria voor een goed kwalitatief en kwantitatief aanbod?
- Wat zijn mogelijkheden voor vernieuwing van het bestaande aanbod in het kader van de 'Kanteling' en 'Welzijn nieuwe stijl'?
- Wat zijn de mogelijkheden om een zorg- en welzijnsaanbod te ontwikkelen dat vertrekt vanuit de belangen en behoeften van cliënten/burgers?

Voor regionale en lokale belangenbehartigers is het bovendien noodzakelijk dat zij informatie krijgen om de gemeente en aanbieders gedurende de inkoopcyclus te adviseren over de kwaliteit van het extramurale begeleidingsaanbod.

Kwaliteitscriteria die op landelijk niveau zijn ontwikkeld moeten toepasbaar worden gemaakt voor gebruik door lokale belangenbehartigers. Later in het traject zijn deze criteria bovendien nodig om de kwaliteit van het ingekochte zorgaanbod te kunnen beoordelen.

### **Doelen**

- Regionale en lokale belangenbehartigers en Wmo-raden zijn voorzien van adequate informatie over de inkoop van extramurale begeleiding zodat zij inkooptrajecten op regionaal en lokaal niveau effectief kunnen beïnvloeden c.q. hun adviesfunctie kunnen vervullen.
- De landelijk ontwikkelde kwaliteitscriteria voor de extramurale begeleiding zijn vertaald en toepasbaar gemaakt voor gebruik door Wmo-raden en regionale en lokale belangenbehartigers.

---

<sup>5</sup> In de curatieve zorg is al enige ervaring opgedaan door patiëntenorganisaties door het beïnvloeden van zorgverzekeraars en zorgaanbieders bij de inkoop. Op lokaal niveau hebben de belangbehartigers al enige ervaring opgedaan rond inkoop van huishoudelijke verzorging. De rol bij zorginkoop zal nog wel verder ontwikkeld en gestimuleerd moeten worden.

- Wmo-raden en regionale en lokale belangenbehartigers passen deze informatie aan het einde van de inkoopcyclus toe bij de beïnvloeding van of advisering over de evaluatie van het begeleidingsaanbod van zorg- en welzijnsaanbieders.

### **Doelgroep**

- Wmo-raden en regionale en lokale belangenbehartigers.

### **Activiteiten**

#### *- Hand-outs*

Er wordt een hand-out ontwikkeld over de inkoop van extramurale begeleiding door gemeenten. Hierin komen de vragen over het inkooptraject (zowel op lokaal als regionaal niveau) en de beslis- en beïnvloedingsmomenten uitgebreid aan bod. Hiervoor wordt zo veel mogelijk gebruik gemaakt van bestaand materiaal.

Er wordt een hand-out ontwikkeld over de kwaliteitscriteria extramurale begeleiding en de wijze van toepassing in het inkooptraject op lokaalniveau.

#### *- Procesbegeleiding*

In 100 gemeenten worden regionale en lokale belangenbehartigers en Wmo raden, ondersteund om inhoudelijk invloed te kunnen uitoefenen op het proces van zorginkoop van het ondersteuningsaanbod. In de eerste helft van 2012 wordt procesmatig ondersteuning gegeven aan Wmo-raden en regionale en lokale belangenbehartigers zodat zij een adequate rol kunnen vervullen in de regionale en lokale coalitieaanpak. Het is de rol van Wmo-raden en regionale en lokale belangenbehartigers in de lokale coalitieaanpak om inzichtelijk te maken wat de wensen en behoeften zijn van de diverse cliëntgroepen in de extramurale begeleiding, hoe vernieuwingen in het zorgaanbod tot stand kunnen komen en hoe een omslag gemaakt kan worden naar vraaggericht werken in plaats van aanbodgericht werk door de zorg- en welzijnsaanbieders. Waar mogelijk wordt gestimuleerd dat de Wmo-raad een centrale, coördinerende vertegenwoordigende rol vervult.

#### *- Mijlpaalbijeenkomsten*

In tweede kwartaal van 2012 worden 24 van de geplande mijlpaalbijeenkomsten gebruikt voor Wmo-raden en regionale en lokale belangenbehartigers op dit terrein. Tijdens deze mijlpaalbijeenkomsten wordt ingegaan op hoe ziet een inkooptraject eruit, wat zijn de belangrijke kwaliteitscriteria en waar liggen de beïnvloedingsmomenten? Verder wordt aandacht besteedt aan hoe Wmo-raden en regionale en lokale belangenbehartigers in de lokale coalitieaanpak aandacht kunnen vragen om de wensen en behoeften van de diverse cliëntgroepen op de agenda te zetten en hoe vernieuwende voorbeelden en methoden van vraaggericht werken ingebracht kunnen worden in de inkooptrajecten. Tijdens deze bijeenkomsten worden (indien daar vanuit de deelnemers behoefte aan is) in workshops voor specifieke doelgroepen (denk aan VG, GGz, LG/chronisch zieken, pgb-houders, ouderen (waaronder oudere migranten) en Wmo-raden) specifieke aandachtsgebieden, signalen, zorgen en oplossingen besproken. De uitkomsten worden plenair gedeeld. De informatie wordt zo verstrekt dat zowel belangenbehartigers als Wmo-raden deze goed kunnen benutten voor de communicatie naar hun eigen achterban.

### **Resultaat en eindfasering**

- Wmo-raden en regionale en lokale belangenbehartigers hebben eind tweede kwartaal 2012 adequate informatie ontvangen over het beïnvloeden van de inkoop van extramurale begeleiding, het inbrengen kwaliteitscriteria bij inkoop en evaluatie en over de organisatie van het kwaliteitstoezicht.
- In 100 gemeenten in Nederland worden Wmo-raden en belangenbehartigers gedurende de hele programmaperiode ondersteund bij het adequaat beïnvloeden vanuit cliëntenperspectief van de inkoop door gemeenten van extramurale begeleiding en bij het leveren van een adequate inbreng in de evaluatie van het aanbod. In 80 gemeenten is dit eind 2012 daadwerkelijk gelukt.
- Een hand-out van minimaal 5 en maximaal 8 pagina's over de inkoop van extramurale begeleiding door gemeenten, het proces van zorginkoop en beïnvloedingmomenten is het tweede kwartaal van 2012 gereed.
- Een hand-out van minimaal 5 en maximaal 8 pagina's over de ontwikkelde kwaliteitsinstrumenten van extramurale begeleiding en de wijze van toepassing in de inkoopkracht is het tweede kwartaal van 2012 gereed.
- Het tweede kwartaal van 2012 worden 24 van de geplande mijlpaalbijeenkomsten georganiseerd over beleidsbeïnvloeding in het inkooptraject en over de kwaliteitscriteria voor de inkoop van extramurale zorg.

## **Deelprogramma 7: Aandacht voor extramurale begeleiding bij reguliere belangenbehartiging en burgerparticipatie in de Wmo-beleidscyclus**

### **Inleiding**

De overheveling van de extramurale begeleiding van de AWBZ naar de Wmo is een verdere uitbreiding van de beleidsverantwoordelijkheid van gemeenten in het dossier zorg en welzijn. Sinds de start van de implementatie van de Wmo heeft de lokale belangenbehartiging en burgerparticipatie zich ontwikkeld. Er wordt geparticipeerd in de jaarlijkse beleidscyclus, het meerjaren Wmo-beleidsplan en de horizontale verantwoording (artikel 9). In deze 'reguliere Wmo-participatie' (zowel wettelijk geregeld als informeel) zal er aandacht moeten komen voor extramurale begeleiding en kortdurend verblijf, en de wensen en behoeften van de doelgroepen waar het hierbij om gaat. Daarnaast dienen verbindingen te worden gelegd met aanpalende beleids- en begeleidingsterreinen zoals de Wet werken naar vermogen, de jeugdzorg, en de grondslag Zvw/OGGz/grondslag psychosociaal. Gemeenten hebben in 2013 te maken met een dubbele transitie, de transitie van de extramurale begeleiding vanuit de AWBZ naar de Wmo en de transitie van de Wet werken naar vermogen. Steeds meer zal sprake zijn van een integraal lokaal zorg- en welzijnsbeleid, waarbij het uitgangpunt is dat zoveel mogelijk mensen zelfredzaam zijn en participeren in de samenleving op een manier die past bij de persoon. Wmo-raden en regionale en lokale belangenbehartigers dienen in staat te zijn deze verbindingen tussen de transitie AWBZ en transitie Wwv inhoudelijk tot stand te brengen om adequaat de belangen op regionaal en lokaal niveau te kunnen behartigen.

Bij zoeken van verbinding tussen de beleidsterreinen Wmo en de Wwv gaat het om een tweerichtingen verkeer. Naast het informeren van de Wmo-raden en regionale en lokale belangenbehartigers is het tevens van belang dat de cliëntenraden van de Wwb en de Wsw op de hoogte worden gebracht van de ontwikkelingen van de transitie van de extramurale begeleiding en kortdurend verblijf en wat dat betekent voor hun rol in de regionale en lokale belangenbehartiging.

### **Doel**

- Wmo-raden en regionale en lokale belangenbehartigers informeren en adviseren over de manier waarop zij aandacht kunnen besteden aan extramurale begeleiding in de bestaande reguliere Wmo-inspraak.
- Wmo-raden en regionale en lokale belangenbehartigers adequaat informeren over de manier waarop zij advies kunnen uitbrengen c. q. invloed kunnen uitoefenen bij de aanvulling/actualisering van het meerjaren Wmo-beleidsplan betreffende extramurale begeleiding (kwaliteitscriteria en aandachtspunten) en het transitieproces.
- Wmo-raden en regionale en lokale belangenbehartigers adequaat informeren over ontwikkelingen in aangrenzende beleidsterreinen en mogelijkheden om hier verbindingen mee te maken (lokale integrale benadering van zorg en welzijn en integrale benadering van maatschappelijke- en arbeidsparticipatie).
- Wwb-raden en Wsw-raden adequaat informeren over de ontwikkelingen in de transitie van de extramurale begeleiding en wat dit betekent voor hun rol in de belangenbehartiging.
- In 100 gemeenten Wmo-raden en regionale en lokale belangenbehartigers ondersteuning bieden bij het op een adequate manier afstemmen van de (brede) regionale en lokale belangenbehartiging met de reguliere Wmo-beleidscyclus.

## **Doelgroep**

- Regionale en lokale belangenbehartigers in 418 gemeenten.
- Wmo-raden in 418 gemeenten.
- Wwb-raden en Wsw-raden in 418 gemeenten.

## **Activiteiten**

### *- Procesbegeleiding*

In 100 gemeenten worden Wmo-raden en regionale en lokale belangenbehartigers ondersteund om inhoudelijk invloed te kunnen uitoefenen op de aandachtspunten in het Wmo-beleidsplan, hoe verbindingen te maken zijn met aanpalende terreinen in de zorg en welzijn en de verbinding met Wwnv. Procesmatig wordt ondersteuning gegeven aan Wmo-raden en regionale en lokale belangenbehartigers op hoe de verbinding te maken met de cliëntenraden vanuit de Wwb en de Wsw. Hierbij wordt aandacht gegeven aan de verschillende rollen en posities bij de beleidsbeïnvloeding en de manier waarop zij elkaar kunnen versterken. Wmo-raden en regionale en lokale belangenbehartigers worden toegerust zodat zij een adequate rol kunnen vervullen in de lokale coalitieaanpak en hun inhoudelijke inbreng kunnen leveren. Waar mogelijk wordt gestimuleerd dat de Wmo-raad een centrale, coördinerende vertegenwoordigende rol vervult.

### *- Hand-outs*

Een hand-out over de aandacht voor extramurale begeleiding in de reguliere lokale inspraak. Wat zijn de aandachtspunten die meegenomen moeten worden in het meerjaren Wmo-beleidsplan en hoe kan invloed uitgeoefend worden op de Wmo beleidscyclus? Er wordt zo veel mogelijk gebruik gemaakt van bestaand materiaal. De hand-out wordt digitaal verspreid voor de Wmo raden, regionale en lokale belangenbehartigers via de website van de deelnemende organisaties. De informatie wordt zo verstrekt dat belangenbehartigers deze goed kunnen benutten voor de communicatie naar hun eigen achterban.

Tevens wordt de hand-out digitaal verzonden naar de Wwb en Wsw raden in de 418 gemeenten.

Een hand-out over de afstemming van extramurale begeleiding in het lokaal zorg- en welzijnsbeleid. Wat verstaan we onder integraal werken op het terrein van zorg en welzijn en een integrale benadering van maatschappelijke- en arbeidsparticipatie. Wat zijn hierbij de aandachtspunten en wat zijn de verschillende rollen voor de Wmo-raden en regionale en lokale belangenbehartigers en cliëntenraden van de Wwb en Wsw? De hand-out wordt digitaal verspreid voor de Wmo-raden, regionale en lokale belangenbehartigers via de website van de deelnemende organisaties. De informatie wordt zo verstrekt dat belangenbehartigers en Wmo-raden deze goed kunnen benutten voor de communicatie naar hun eigen achterban.

Tevens wordt de hand-out digitaal verzonden naar de Wwb en Wsw raden in de 418 gemeenten.

### *- Mijlpaalbijeenkomsten*

In het eerste half jaar van 2013 worden 24 van de geplande mijlpaalbijeenkomsten georganiseerd voor Wmo-raden en regionale en lokale belangenbehartigers waarbij Wwb-raden en Wsw-raden nadrukkelijk worden uitgenodigd om aan te schuiven.

Deze mijlpaalbijeenkomsten hebben een informatief en interactief karakter en zijn een goed medium om ervaringen uit te wisselen en te netwerken. Tijdens de mijlpaalbijeenkomsten wordt ingegaan op de aandachtspunten met betrekking tot extramurale begeleiding in het Wmo- beleidsplan, de verbindingen met aanpalende beleidsterreinen op het gebied van zorg en welzijn en met de Wwnv. Tijdens deze

bijeenkomsten worden (indien daar vanuit de deelnemers behoefte aan is) in workshops voor specifieke doelgroepen (denk aan VG, GGz, LG/chronisch zieken, pgb-houders, ouderen (waaronder oudere migranten), jongeren en Wmo-raden) specifieke aandachtsgebieden, signalen, zorgen en oplossingen besproken. De uitkomsten worden plenair gedeeld. De informatie wordt zo verstrekt dat Wmo-raden en belangenbehartigers deze goed kunnen benutten voor de communicatie naar hun eigen achterban.

### **Eindresultaat en fasering**

- Wmo-raden en regionale en lokale belangenbehartigers van de 418 gemeenten zijn eind 2012 geïnformeerd over het inpassen extramurale begeleiding in de reguliere lokale Wmo-belangenbehartiging.
- Wmo-raden en regionale en lokale belangenbehartigers zijn eind 2012 geïnformeerd over de manier waarop zij invloed kunnen uitoefenen op de aanvulling/ actualisering van het meerjaren Wmo-beleidsplan.
- Wmo-raden en regionale en lokale belangenbehartigers zijn eind 2012 geïnformeerd over ontwikkelingen in aangrenzende beleidsterreinen en kunnen deze toepassen in hun advisering bij het meerjaren Wmo-beleidsplan.
- Wwb-raden en Wsw-raden zijn eind 2012 adequaat geïnformeerd over de ontwikkelingen van de transitie extramurale begeleiding.
- In 100 gemeenten is aan Wmo-raden en regionale en lokale belangenbehartigers ondersteuning aangeboden bij het afstemmen van belangenbehartiging met de belangenbehartiging bij het aanvullen/ actualiseren van het meerjaren Wmo-beleidsplan. Eind 2013 is dit in 80 gemeenten daadwerkelijk gelukt.
- In 100 gemeenten is aan Wmo-raden en regionale en lokale belangenbehartigers ondersteuning aangeboden bij belangenbehartiging en burgerparticipatie betreffende extramurale begeleiding in het lokale integrale zorg- en welzijnsbeleid. Eind 2013 is in 80 gemeenten daadwerkelijk een inbreng geweest.
- Een hand-out van minimaal 5 en maximaal 8 pagina's over de extramurale begeleiding in de reguliere Wmo in spraak is eind 2012 gereed.
- Een hand-out van minimaal 5 en maximaal 8 pagina's over de afstemming van extramurale begeleiding in de lokale Wmo beleidsplan is eind 2012 gereed.
- Het eerste halfjaar van 2013 zijn 24 mijlpaalbijeenkomsten georganiseerd over de beleidsbeïnvloeding bij de Wmo beleidscyclus.

## 5. Programmalijn 2: Signalering en monitoring vanuit cliëntenperspectief

Programmalijn 2 richt zich op de resultaten op cliëntniveau. Deze resultaten worden ingezet als feedback voor de lokale belangenbehartigers, gemeenten en het transitiebureau. Zij krijgen inzicht in wat er goed loopt en wat niet; en ze krijgen handvatten om zaken die niet goed lopen aan te pakken. Zo ontstaat een verbetercyclus die het proces van lokale belangenbehartiging verbindt met de resultaten die geboekt worden voor mensen die gebruik maken van extramurale begeleiding. Resultaten dienen tevens als input vanuit patiëntenperspectief voor het Ministerie van Sociale Zaken en Werkgelegenheid (stapelingeffecten in beeld) en voor Movisie (overzicht van goede voorbeelden).

De twee programmalijnen zijn met elkaar verbonden in de verbetercyclus.

Programmalijn 1 richt zich op de toerusting van lokale belangenbehartigers. Eén van de ingrediënten van die 'toerusting' is de terugkoppeling van resultaten op cliëntniveau. Deze resultaten worden gesignaleerd en gemonitord in programmalijn 2.

De transitie van de extramurale begeleiding vanuit de AWBZ naar gemeenten is een complex proces. Naast begeleiding gaat het ook om de transitie van kortdurend verblijf en inloopfunctie voor mensen met psychische problemen.<sup>6</sup>

Het gaat om mensen met matige en ernstige beperkingen, kwetsbare cliënten die onder de regie van de gemeente gaan vallen. Dat geeft kansen en uitdagingen voor alle partijen, maar ook risico's. Het is zaak om de kansen en uitdagingen zo veel mogelijk te benutten en de risico's snel in beeld te krijgen om daar zo goed mogelijk op in te kunnen spelen en bij te kunnen sturen. In dit transitieproces is het van belang om enerzijds goed zicht te hebben op het proces van de transitie (de implementatie binnen gemeenten) en anderzijds een goed beeld te hebben van de uitkomsten voor de cliënten.

Deze programmalijn omvat 3 onderdelen:

1. Meldacties (2 keer per jaar + een doorlopende digitale vragenlijst)
  - a. Opstellen van vragenlijst met input vanuit klankbordgroep van 50 lokale en regionale belangenbehartigers.
  - b. "Ervaringen van burgers": meldacties om de ervaringen van mensen te meten.
2. Verdiepend onderzoek: langdurig/longitudinaal volgen van huidige (AWBZ) en nieuwe cliënten in 12 pilot-gemeenten.
3. Face-to-face interviews gericht op positieve ervaringen: inzichtelijk maken welke goede oplossingen er worden gerealiseerd, zowel door gemeenten als door mensen zelf.

Door deze 3 methoden van dataverzameling te combineren kunnen we een compleet beeld schetsen van de effecten voor groepen cliënten en de voortgang in het transitieproces. De meldacties verschaffen kwantitatieve data over de effecten op cliëntniveau, het verdiepend onderzoek en de face-to-face interviews vullen dit aan met kwalitatieve data (de onderliggende verhalen van mensen). De kennis en

---

<sup>6</sup> De inloopfunctie GGz was een aparte functie in de AWBZ. Deze zou per 2012 overgeheveld worden, maar gaat nu per 2013 gelijk met de begeleiding over.



inzichten die worden opgedaan vanuit deze monitoring kunnen benut worden om ontwikkelingen bij te sturen en om lokale belangenbehartigers te voeden.

### **Meldacties**

De AWBZ-monitor van de gezamenlijke cliëntenorganisaties heeft destijds duidelijk gemaakt welke knelpunten er waren bij de overgang van deze begeleiding naar de Wmo. De resultaten van de monitor leverden waardevolle informatie voor zowel landelijk als lokaal/regionaal beleid. Signalering van resultaten op cliëntniveau vanaf 2013 is belangrijk om risico's in beeld te krijgen en om beleid op alle niveaus – waar noodzakelijk – tijdig bij te sturen.

#### *1a. Klankbordgroep*

Er worden 50 belangenbehartigers uit het hele land geselecteerd die in het kader van dit project de 'ogen en oren zijn'; lokaal hun voelhorens aanzetten, signalen opvangen hoe de decentralisatie van de extramurale begeleiding landt. De klankbordgroep van 50 ogen en oren worden gevormd door lokale/regionale belangenbehartigers of cliënten vanuit landelijke belangenorganisaties: SGBO, LIR!S, Viziris, Mezzo, Per Saldo, Wmo-raden, RCO, ouderenorganisaties en landelijke platforms VG en GGz.<sup>7</sup> Met hun signaalfunctie leveren zij input voor het opstellen van de meldactievragenlijst.

- Klankbordgroep levert 2 maanden voor de meldactie een signalenoverzicht aan door middel van een digitale raadpleging. Dit signalenoverzicht wordt gebruikt als input voor het opstellen van de vragenlijst.
- Tevens wordt in het voortraject (2012) middels een digitale raadpleging gemonitord wat de voortgang is van de voorbereidingen in de gemeenten. Hierbij zal aangesloten worden bij de informatiebehoefte van het Transitiebureau.

#### *1b. Ervaringen van burgers*

Deze signalering bevat 2 projectlijnen:

- Met behulp van meldacties en andere methoden brengen we in 2013 en 2014 de ervaringen van mensen in beeld. Wat verandert er en wat betekenen die veranderingen? Op basis van gestructureerde online vragenlijsten worden de ervaringen twee keer per jaar bij een grote groep burgers verzameld.
- De resultaten worden teruggekoppeld aan Wmo-raden, regionale, lokale belangenbehartigers en het Transitiebureau. De resultaten worden verspreid via de klankbordgroep en de eigen communicatiekanalen van de betrokken cliëntenorganisaties.

De eerste lijn is gericht op het signaleren van ervaringen van burgers die te maken krijgen met de overheveling van begeleiding, kortdurend verblijf en de inloopfunctie voor mensen met psychische problemen naar gemeenten. In 2013 degenen die voor het eerst begeleiding nodig hebben, in 2014 ook degenen die hun begeleiding en kortdurend verblijf voorheen uit de AWBZ ontvingen. De mensen uit de laatste groep die aankloppen bij gemeenten krijgen te maken met veranderde mogelijk- en zekerheden. Van belang is in kaart te brengen wat er voor mensen verandert en wat dit voor hen betekent.

Ook is het belangrijk om een beeld te krijgen van mensen die niet aankloppen bij gemeenten. Wat zijn de redenen? Worden elders oplossingen gevonden? Welke oplossingen worden gevonden? En zijn de oplossingen die gevonden worden duurzaam? Met name de groep die in 2013 voor het eerst begeleiding nodig heeft is kwetsbaar. Enerzijds omdat het voor gemeenten een overgangsjaar betreft met de

---

<sup>7</sup> Hierbij wordt gebruik gemaakt van het diagnose-instrument uit programmalijn 1 (deelprogramma 5).

bijbehorende hectiek, anderzijds omdat deze groep geen zorgverlener heeft die zich inzet voor het waarborgen van continuïteit.

In de afgelopen jaren zijn door cliëntenorganisaties al innovatieve methodieken ontwikkeld en is ervaring opgedaan met het gebruik van meldacties, elektronische panels en virtuele 'communities' voor deze rechtstreekse en laagdrempelige raadpleging van en communicatie met achterbannen.

De signalering berust op een aantal informatiebronnen:

- telefonische en online meldlijnen van de betrokken cliëntenorganisaties (waarbij alle organisaties dezelfde open vragenlijst gebruiken).
- meldacties, gedurende een maand telefonisch en online, waarbij een breed publiek van belanghebbende burgers wordt uitgenodigd hun ervaringen aan te geven op basis van een gestructureerde vragenlijst. Voor het onder de aandacht brengen van de meldacties wordt naast de eigen communicatiekanalen van cliëntenorganisaties (landelijk, regionaal en lokaal) zoals (digitale) nieuwsbrieven en panels ook sociale media ingezet zoals Hyves en twitter. Bundeling en bewerking van de informatie uit meldacties zal snel na de peilweken plaatsvinden. Ook wordt de vragenlijst via het Transitiebureau onder gemeenten verspreid.
- Raadplegen van "virtuele" panels van belangenbehartigers, andere belanghebbenden uit de achterbannen van de deelnemende organisaties en betrokken nadere burgers, en gebruik maken van "social media".

De verkregen informatie wordt verwerkt in basisrapporten. Binnen elk basisrapport wordt de verkregen informatie geanalyseerd naar:

- begeleiding, kortdurend verblijf en inlooptime GGZ
- doelgroepen zoals chronisch zieken, ouderen, gehandicapte mensen, mensen met psychische problemen zowel volwassenen als jeugdigen (deze lijst is niet limitatief).
- mensen die voorheen een PGB gebruikten om begeleiding in te kopen als aparte groep, want het betreft een grote groep en voor hen zijn de gevolgen nog veel groter (begeleiding en kortdurend verblijf, rechten budgethouders, indicatie individuele voorziening).
- daarnaast is een verbijzondering mogelijk naar mensen die naturazorg wensen versus mensen die zelf zorg willen inkopen met een Pgb.
- samenhang met de functies verpleging en verzorging. 85.000 mensen hebben op dit moment naast begeleiding en kortdurend verblijf ook een indicatie voor verpleging en persoonlijke verzorging. Hoe is/wordt dat op elkaar afgestemd?

Daarnaast worden deelrapporten per gemeenten opgesteld. In de gemeentelijk deelrapporten wordt een overzicht gegeven van de meldactieresultaten per gemeente. Voorwaarde voor opstellen van een deelrapport is een minimale response van 100 cliënten en/of mantelzorgers per gemeente (of gemeentelijk samenwerkingsverband) per meldactie.

- Verbijzondering van resultaten naar gemeente.

### **Verdiepend onderzoek**

Om nauwkeurig in beeld te brengen wat de gevolgen zijn voor mensen die met de overheveling van de begeleiding te maken krijgen, wordt in twaalf pilot-gemeenten verdiepend onderzoek verricht. Bij de selectie van de gemeenten wordt onderscheid

gemaakt naar (centrum)gemeenten, middelgrote gemeenten en kleine gemeenten. Hierbij wordt gebruik gemaakt van gegevens uit programmalijn 1. Bij het verdiepend onderzoek wordt een aantal cliënten gevolgd. Zo ontstaat – naast de meer kwantitatieve momentopnames uit de meldacties – ook een kwalitatief beeld van de tevredenheid door de tijd heen.

Naast de overheveling van de begeleiding krijgen mensen ook te maken met andere maatregelen zoals de Wet werken naar vermogen, eigen bijdragen, heroriëntatie hulpmiddelen, decentralisatie jeugdzorg en cliëntondersteuning MEE. Signalen op het gebied van een stapeling van effecten, worden doorgegeven aan het Ministerie van Sociale Zaken en Werkgelegenheid die de verantwoordelijkheid heeft om deze stapelingseffecten in beeld te brengen.

Het verdiepend onderzoek berust op twee informatiebronnen:

- *Cliënteninterviews*

Om het verloop van de situatie in kaart te brengen en de tevredenheid over de gekozen oplossing door de tijd heen te meten worden per gemeente 10 cliënten en of mantelzorgers gevraagd gedurende drie jaar twee maal per jaar telefonisch geïnterviewd te worden.

- *Focusbijeenkomsten*

Naast de tevredenheid over de gekozen oplossing is het ook een breder beeld van belang. Wat doet de gemeente, welzijnswerk en MEE? En wat zijn de ervaringen van deze partijen? Voor een antwoord op deze vragen en het terugkoppelen van de cliëntengesprekken worden gedurende drie jaar twee maal per jaar focusbijeenkomsten met lokale stakeholders georganiseerd.

Vervolgens leidt dit twee keer per jaar tot rapportage. Deze uitkomsten worden gebruikt voor:

- Het delen van de conclusies en geven van aanbevelingen voor gemeenten
- Het leveren van input voor lokale en landelijke belangenbehartiging
- Advisering aan transitiebureau over een ‘zachte’ landing
- Advisering over cliëntenparticipatie n.a.v. opgedane ervaringen

De doelgroep wordt gevormd door alle kinderen en volwassenen met een extramurale indicatie die te maken krijgen met de overheveling van begeleiding en kortdurend verblijf.

### ***Face-to-face interviews***

Bij de face-to-face interviews wordt dieper ingegaan op de positieve ervaringen van cliënten en mantelzorgers. Welke goede oplossingen worden er gerealiseerd (zowel door gemeenten als door mensen zelf)? En hoe is het gelukt om tot die goede oplossing te komen? Vanuit de klankbordgroep, meldacties en het verdiepend onderzoek worden in totaal 50 positieve ervaringen geselecteerd en nader beschreven (uitgesplitst naar verschillende groepen zoals chronisch zieken, ouderen, gehandicapte mensen, jeugdigen met psychische problemen, budgethouders etc). De positieve ervaringen worden teruggekoppeld aan lokale belangenbehartigers en gemeenten. Ze dienen als motivatie en inspiratie om te werken aan een zachte landing van de extramurale begeleiding in de Wmo. Tevens worden de positieve ervaringen van cliënten teruggekoppeld aan Movisie, als input voor het overzicht van goede voorbeelden.

## **Werkconferenties**

In het najaar van 2013 en 2014 wordt een werkconferentie georganiseerd waarin de bevindingen worden gedeeld vanuit de meldacties, verdiepend onderzoek en face-to-face interviews – en de vervolgvactiteiten door stakeholders worden besproken. Tot de stakeholders behoren o.a. cliëntenorganisaties, Wmo-raden, VNG en VWS.

## **Eindresultaat**

Vanuit de meldacties, het verdiepend onderzoek en face-to-face interviews ontstaat een (dynamisch) beeld van de voortgang (knelpunten en positieve ervaringen) van het transitieproces. Dit beeld wordt voortdurend gevoed met nieuwe rapportages uit de praktijk.

### *Meldacties*

- Gemeenten en belangenbehartigers hebben inzicht in wat goed loopt en wat niet. Daarmee hebben zij handvatten om dingen die niet goed lopen aan te pakken. Twee maal per jaar verschijnt (zes weken na de meldactie) een rapport met de resultaten van de meldacties. De rapporten gaan over hulpvragen, toegang tot begeleiding in de Wmo, mogelijkheden om buiten de Wmo in de hulpvaag te voorzien. Ook de ervaringen die mensen hierbij opdoen over “gemakkelijk of moeilijk de weg vinden”, “open of dichte deuren”, “wel of niet een oplossing voor de hulpvraag vinden” en “duurzaamheid van oplossingen”.

### *Verdiepend onderzoek*

- Twee keer per jaar rapportages waarin een beeld geschetst wordt van:
  - de gevolgen voor mensen die met een of meer maatregelen te maken krijgen
  - breder beeld van het lokale aanbod en ervaringen

### *Face-to-face interviews*

- 50 uitgewerkte positieve ervaringen in beeld, vanuit het perspectief van cliënten en/of mantelzorgers.

### *Werkconferenties*

- Een keer per jaar wordt in een werkconferentie de bevindingen gedeeld vanuit de meldacties, verdiepend onderzoek en face-to-face interviews – en de vervolgvactiteiten door stakeholders worden benoemd.

## Bijlage 1

### Functieprofielen programmalijn 1

#### Programmaleider

##### Taken

De programmaleider:

- Is verantwoordelijk voor de uitvoering van programmalijn 1 en 2 en eindverantwoordelijke voor de resultaten hiervan.
- Legt hiervoor verantwoording af aan de stuurgroep.
- Stuurt het uitvoeringsteam, ondersteuningsteam en expertiseteam aan.
- Heeft regelmatig overleg met de programmaleider van programmalijn 2 en zorgt voor verbinding tussen de twee programmalijnen.
- Is sparringpartner van de (vice-)voorzitter van de stuurgroep.
- Is, samen met de (vice-)voorzitter van de stuurgroep, gesprekspartner van de begeleidingsgroep.
- Is, samen met de (vice-)voorzitter van de stuurgroep, gesprekspartner van het transitiebureau.
- Vertegenwoordigt programmalijn 1 en 2 naar andere landelijke partijen (VNG, landelijke koepels van zorg- en welzijnsaanbieders, etc.).
- Is het gezicht van programmalijn 1 en 2 tijdens congressen en andere relevante bijeenkomsten.

##### Competenties

De programmaleider:

- Heeft goede managementvaardigheden en straalt gezag uit.
- Heeft strategisch inzicht en politiek-bestuurlijke sensitiviteit.
- Is flexibel en kan draagvlak organiseren bij partijen met diverse belangen.
- Is een natuurlijke bruggenbouwer.
- Heeft uitgebreide kennis van en inzicht in de ontwikkelingen rond de Wmo en de transitie van extramurale begeleiding.
- Heeft uitgebreide kennis van en inzicht in de (verschillen tussen de) behoeften en belangen die bij de diverse cliëntengroepen van extramurale begeleiding worden onderscheiden.
- Is stress- en crisisbestendig.

#### Programmasecretaris

##### Taken

- Is verantwoordelijk voor de afstemming tussen het expertiseteam en de het uitvoeringsteam.
- Neemt organisatorische taken op zich in opdracht van de programmaleider.
- Legt hiervoor verantwoording af aan de programmaleider.
- Werkt landelijk en maakt onderdeel uit van het uitvoeringsteam.

##### Competenties

- Is een verbinder en kan draagvlak organiseren bij partijen met verschillende belangen.
- Is flexibel en kan draagvlak organiseren bij partijen met divers belangen

- Heeft uitgebreide kennis van en inzicht in de ontwikkelingen rond de Wmo en de transitie van extramurale begeleiding
- Heeft uitgebreide kennis van en inzicht in (verschillen tussen de) behoeften en belangen die bij de diverse cliëntengroepen van extramurale begeleiding worden onderscheiden.
- Is een sterke communicator zowel mondeling als schriftelijk
- Is zorgvuldig en tactvol
- Heeft een proactieve opstelling
- Is stress- en crisisbestendig.

### **Communicatiemedewerker**

#### **Taken**

De communicatiemedewerker:

- Is verantwoordelijk voor het opstellen van de planning en voor de redactie en vormgeving van de diverse informatieproducten (visiedocument, hand-outs, webteksten, nieuwsbrieven) die in het kader van programmaliijn 1 worden opgeleverd.
- Is verantwoordelijk voor de communicatie met de communicatiemedewerkers van de betrokken organisaties omtrent het herkenbaar plaatsen van de door het programma ontwikkelde producten op hun websites en het verspreiden aankondigingen, van de programmaproducten e.d. onder hun achterban.
- Legt hiervoor verantwoording af aan de programmaleider.
- Maakt deel uit van het ondersteuningsteam.

#### **Competenties**

De communicatiemedewerker:

- Kan zelfstandig werken.
- Is een hands on type.
- Heeft en houdt overzicht.
- Heeft een proactieve opstelling.
- Is accuraat.
- Is samenwerkingsgericht.
- Is een goede schrijver.
- Is flexibel en stressbestendig.

### **Programmasecretaresse**

#### **Taken**

De programmasecretaresse:

- Is verantwoordelijk voor de programmaondersteuning in de breedste zin des woord.
- Zorgt voor medeverantwoording van de programmaresultaten naar de stuurgroep en het transitiebureau.
- Legt hiervoor verantwoording af aan de programmaleider.
- Maakt deel uit van het ondersteuningsteam.

#### **Competenties**

De programmasecretaresse:

- Kan zelfstandig werken.
- Is een hands on type.

- Heeft en houdt overzicht.
- Heeft een proactieve houding.
- Is samenwerkingsgericht.
- Is flexibel en stressbestendig.

### **Adviseur Kanteling**

#### **Taken**

De adviseur Kanteling:

- Is verantwoordelijk voor de voorbereiding (inclusief acquisitie), planning, uitvoering en de inhoudelijke verantwoording van alle activiteiten die in deelprogramma 3 worden staan vermeld.
- Is verantwoordelijk voor de netwerkbijeenkomsten en andere informatiebijeenkomsten.
- Is verantwoordelijk voor het leggen en onderhouden van contacten.
- Is verantwoordelijk voor het aanleveren van stukken voor de nieuwsbrief.
- Is verantwoordelijk voor het realiseren van de resultaten die genoemd staan het programmaplan naar rato van de gecontracteerde inzet.
- Legt hiervoor verantwoording af aan de programmaleider.
- Werkt landelijk en maakt vooralsnog deel uit van het uitvoeringsteam.

#### **Competenties**

De adviseur Kanteling:

- Is een generalist.
- Is enthousiast, stimulerend en samenwerkingsgericht.
- Heeft zelfreflectie.
- Heeft en houdt overzicht.
- Is flexibel en stressbestendig.
- Heeft een proactieve houding.
- Is bereid om in de avonduren te werken.
- Kan voor grote groepen spreken en workshops leiden.
- Kan zelfstandig werken.
- Heeft goede netwerkvaardigheden.
- Heeft uitgebreide kennis van en inzicht in de ontwikkelingen rond de Wmo en de transitie van extramurale begeleiding.
- Heeft uitgebreide kennis van en inzicht in de (verschillen tussen de) behoeften en belangen die bij de diverse cliëntengroepen van extramurale begeleiding worden onderscheiden.
- Heeft uitgebreide kennis van en inzicht in de dynamiek bij Wmo-raden en regionale en lokale belangenbehartigers.
- Heeft goed inzicht in de dynamiek en besluitvormingsprocessen bij gemeenten en zorg- en welzijnsaanbieders.
- Is een verbinder die de coalitieaanpak doorgrondt en kan/wil uitvoeren.
- Werkt landelijk en maakt vooralsnog deel uit van het uitvoeringsteam.

### **Kennismakelaar**

#### **Taken**

De kennismakelaar:

- Is verantwoordelijk voor de voorbereiding, planning, uitvoering en inhoudelijke verantwoording van de activiteiten die in deelprogramma 4 worden onderscheiden.

- Onderhoudt contacten met kennisinstituten en –programma’s.
- Transformeert informatie die reeds beschikbaar is voor het programma.
- Ontwikkelt in samenwerking met de kennisinstituten en –programma’s nieuw materiaal dat bruikbaar is voor het programma.
- Signaleert nieuwe en relevante ontwikkelingen en ontsluit deze voor het programma.
- Haalt signalen en goede voorbeelden op bij het uitvoeringsteam en het expertiseteam en weet deze te verbinden.
- Legt hiervoor verantwoording af aan de programmaleider.
- Werkt landelijk en maakt deel uit van het uitvoeringsteam.

### **Competenties**

De kennismakelaar:

- Heeft actuele connecties met kennisinstituten en –programma’s.
- Heeft goede netwerkvaardigheden en is samenwerkingsgericht.
- Is flexibel en stressbestendig.
- Kan zelfstandig werken.
- Heeft uitgebreide kennis van en inzicht in de ontwikkelingen rond de Wmo en de transitie van extramurale begeleiding.
- Is een (door)ontwikkelaar en heeft oog voor trends en toekomstige ontwikkelingen.
- Heeft uitgebreide kennis van en inzicht in de (verschillen tussen de) behoeften en belangen die bij de diverse cliëntengroepen van extramurale begeleiding worden onderscheiden.
- Is een goede schrijver.
- Kan hoofd- en bijzaken onderscheiden.

## **Adviseur Toerusting Wmo-raden en belangenbehartigers**

### **Taken**

De adviseur Toerusting Wmo-raden en belangenbehartigers:

- Is verantwoordelijk voor het realiseren van de resultaten die genoemd staan in het programmaplan naar rato van de gecontracteerde inzet
- Is verantwoordelijk voor de procesbegeleiding en de informatiebijeenkomsten in het regioteam.
- Is verantwoordelijk voor de nieuwsbrieven.
- Legt hiervoor verantwoording af aan de programmaleider.
- Werkt in een subgroep (Noord, Zuid, Oost, West) en maakt deel uit van het uitvoeringsteam.

### **Competenties**

De adviseur Toerusting Wmo-raden en belangenbehartigers:

- Is een generalist.
- Is enthousiast, stimulerend en samenwerkingsgericht.
- Is flexibel en stressbestendig.
- Heeft zelfreflectie.
- Heeft en houdt overzicht.
- Heeft een proactieve opstelling.
- Is bereid om in de avonduren te werken.
- Kan voor grote groepen spreken en workshops leiden.
- Heeft de bereidheid om in te springen voor collega’s, ook in andere subgroepen.
- Kan zelfstandig werken.



- Heeft uitgebreide kennis van en inzicht in de ontwikkelingen rond de Wmo en de transitie van extramurale begeleiding.
- Heeft uitgebreide kennis van en inzicht in de (verschillen tussen de) behoeften en belangen die bij de diverse cliëntengroepen van extramurale begeleiding worden onderscheiden.
- Heeft uitgebreide kennis van en inzicht in de dynamiek bij Wmo-raden en regionale en lokale belangenbehartigers.
- Heeft goed inzicht in de dynamiek en besluitvormingsprocessen bij gemeenten en zorg- en welzijnsaanbieders.
- Is een verbinder die de coalitieaanpak doorgrondt en kan/wil uitvoeren.
- Werkt regionaal en maakt onderdeel uit van het ondersteuningsteam.

### **Senior beleidsmedewerker**

#### **Taken**

De senior beleidsmedewerker:

- Is werkzaam bij een van de landelijke patiënten- en cliëntenorganisaties.
- Is verantwoordelijk voor toelevering van inhoudelijke, specialistische informatie voor de activiteiten die in het kader van programmaliijn 1 worden ontwikkeld.
- Is verantwoordelijk voor de inhoudelijke oplevering van de hand-outs.
- Levert een bijdrage aan de informatiebijeenkomsten over de modelverordening.
- Is verantwoordelijk voor inhoudelijke, specialistische input met betrekking tot de belangen en behoeften van de verschillende cliëntengroepen tijdens de startbijeenkomst en bijpraatbijeenkomsten voor het uitvoeringsteam.
- Kan, op basis van zijn inhoudelijke expertise, door het uitvoeringsteam geconsulteerd worden.
- Legt hiervoor verantwoording af aan de programmaleider.
- Werkt landelijk, maakt deel uit van het expertiseteam en is gedetacheerd aan het project vanuit de eigen organisatie.

#### **Competenties**

De senior beleidsmedewerker:

- Is een samenwerkingsgericht specialist.
- Is flexibel en stressbestendig.
- Heeft, met betrekking tot specifieke cliëntengroepen binnen de extramurale begeleiding, uitgebreide kennis van en inzicht in de ontwikkelingen rond de Wmo en de transitie van extramurale begeleiding in het algemeen.
- Heeft uitgebreide kennis van en inzicht in de (verschillen tussen de) behoeften en belangen die bij de diverse cliëntengroepen van extramurale begeleiding worden onderscheiden.
- Is een goede schrijver.
- Kan hoofd- en bijzaken onderscheiden.

## Bijlage 2

### Funcieprofielen programmalijn 2

#### Projectleider

##### Taken

De projectleider:

- Is verantwoordelijk voor de uitvoering van programmalijn 2, en eindverantwoordelijke voor de resultaten hiervan.
- Legt hiervoor verantwoording af aan de programmaleider.
- Stuurt de werkgroep monitoring aan.
- Heeft regelmatig overleg met de programmaleider, die zorgt voor verbinding tussen de twee programmalijnen.
- Is, waar nodig samen met de programmaleider, sparringpartner van de stuurgroep.
- Vertegenwoordigt, indien nodig met de programmaleider, programmalijn 2 naar andere landelijke partijen (VNG, landelijke koepels van zorg- en welzijnsaanbieders, etc.).
- Bepaalt samen met de werkgroep monitoring wie naar buiten treedt namens programmalijn 2 tijdens congressen en andere relevante bijeenkomsten.

##### Competenties

De projectleider:

- Heeft goede managementvaardigheden en straalt gezag uit.
- Heeft strategisch inzicht en politiek-bestuurlijke sensitiviteit.
- Is flexibel en kan draagvlak organiseren bij partijen met diverse belangen.
- Is een natuurlijke bruggenbouwer.
- Heeft inzicht in complexe beleidsprocessen in zorg en welzijn.
- Heeft kennis van de transitie van extramurale begeleiding naar de Wmo.
- Is sensitief voor de (verschillen tussen de) behoeften en belangen die bij de diverse cliëntengroepen van extramurale begeleiding worden onderscheiden.
- Is initiatiefrijk en resultaatgericht
- Is stressbestendig.

## **Senior beleidsmedewerker**

### **Taken**

De senior beleidsmedewerker:

- Levert een inhoudelijke bijdrage aan de monitor
- Bundelt en analyseert data
- Is verantwoordelijk voor vragenlijsten, rapportages
- Coördineert het overleg in de werkgroep
- Legt verantwoording af aan de projectleider.

### **Competenties**

De senior beleidsmedewerker:

- Is een samenwerkingsgericht specialist.
- Is resultaatgericht, initiatiefrijk en analytisch
- Is flexibel en stressbestendig.
- Heeft kennis van en inzicht in de ontwikkelingen rond de Wmo en de transitie van extramurale begeleiding in het algemeen.

## **Beleidsmedewerker**

### **Taken**

De beleidsmedewerker:

- Levert een inhoudelijke bijdrage aan de monitor
- Houdt interviews
- Bundelt en analyseert data in samenspraak met de senior beleidsmedewerker
- Maakt vragenlijsten, schrijft rapportages in samenspraak met de senior beleidsmedewerker

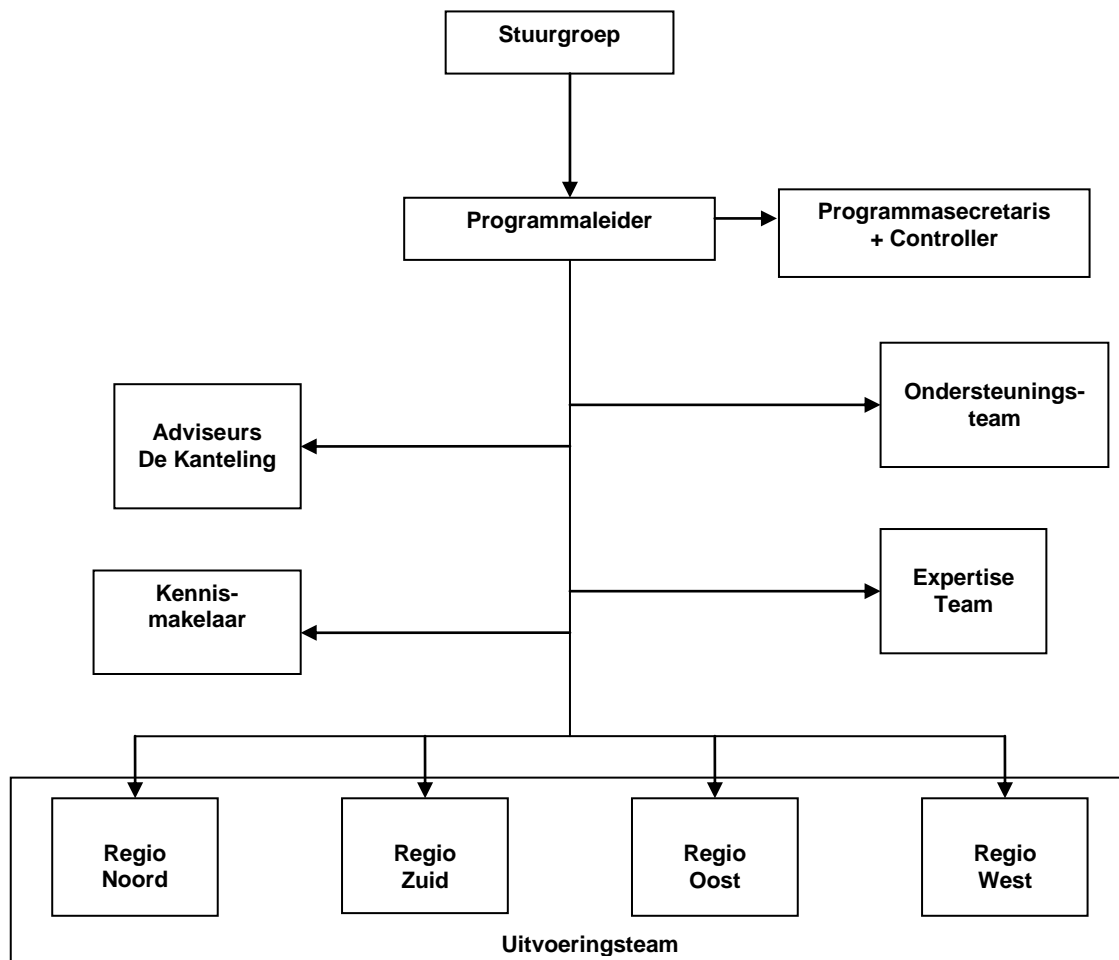
### **Competenties**

De beleidsmedewerker:

- Is resultaatgericht en zorgvuldig
- Beschikt over goede communicatieve vaardigheden
- Heeft kennis van en inzicht in de ontwikkelingen rond de Wmo en de transitie van extramurale begeleiding in het algemeen.

## Bijlage 3

### Programmastructuur Programmalijn 1



#### Stuurgroep:

- Eindverantwoordelijk
- Opdrachtgever programmaleider
- Sturing en toetsing (deel)programma('s)
- Evaluatie en bijsturing

#### Programmaleiding:

- Dagelijks eindverantwoordelijk
- Hiërarchisch leidinggevende
- Stuurt op programmaplan
- Stemt af met transitiebureau
- Bewaakt kwaliteit producten en diensten

#### Programmasecretaris:

- Verantwoordelijk voor coördinatie tussen expertiseteam en uitvoeringsteam
- Verzorgt rapportage en verantwoording

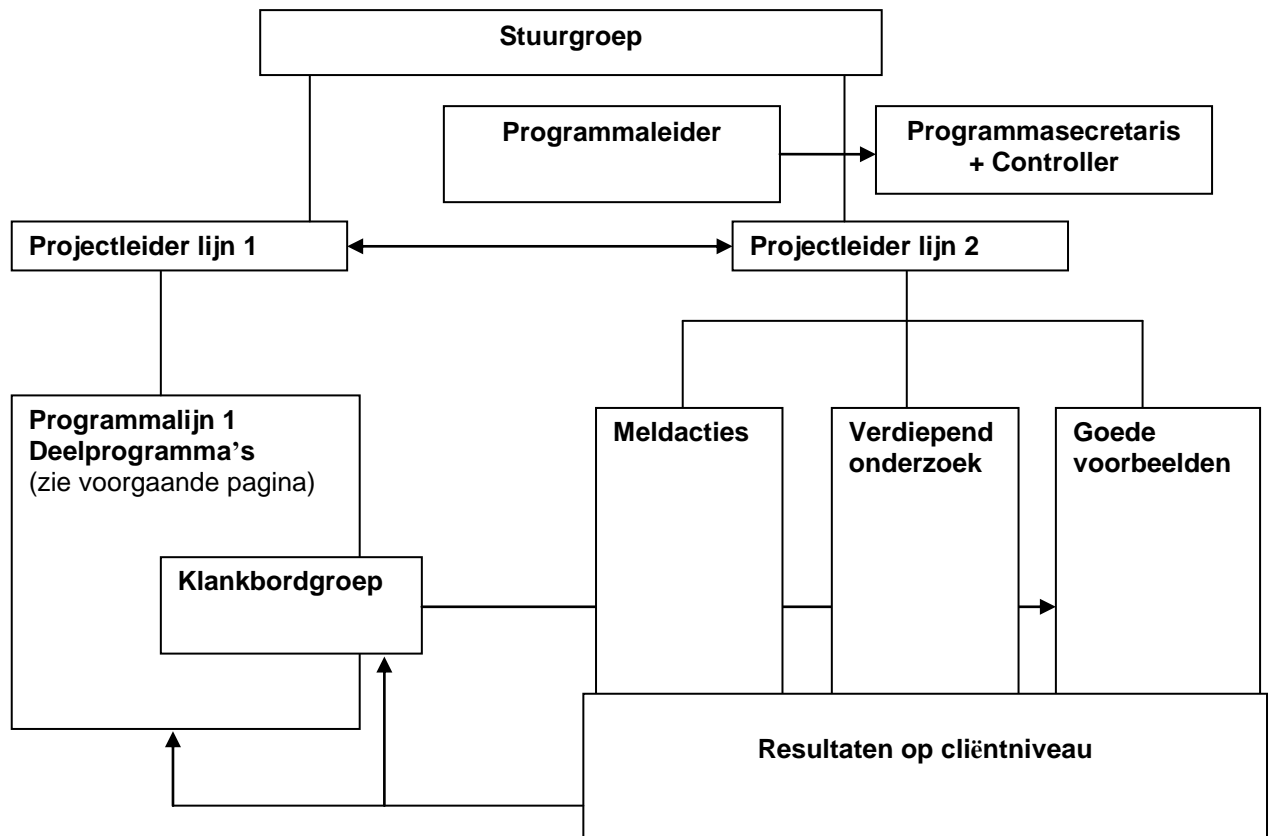
#### Landelijke functies:

- Inzet sectorale kennis ten behoeve van regionale / lokale belangenbehartiging en burgerparticipatie, adviesrol richting uitvoeringsteam
- Opsporen, opschalen/vertalen en delen van relevante kennis

- Uitvoering kantelingsactiviteiten
- Communicatie/PR, websitebeheer
- Programmasecretariaat/faciliteiten

#### Regionale en lokale uitvoering:

- Informatie, kennisoverdracht
- Procesbegeleiding belangenbehartiging en burgerparticipatie
- Regionale en lokale borging



## **Bijlage 4**

### **Rollen en posities deelprogramma's**

#### **Programmaliijn 1**

##### **Deelprogramma 1**

- Het expertiseteam is verantwoordelijk voor het aanleveren van de inhoud van de startnotitie, op basis van bestaande expertise en input van de eigen achterban.
- Er wordt een externe adviseur ingehuurd om de inhoudelijke input te verwerken tot de concept startnotitie. Dit concept wordt aan het expertiseteam voorgelegd voor commentaar. De externe adviseur verwerkt het commentaar in de definitieve versie. De externe adviseur organiseert hiertoe, in samenwerking met de programmasecretaris, een werkbijeenkomst voor het expertiseteam.
- De programmasecretaris stuurt de externe adviseur aan en is primair aanspreekpunt voor het expertiseteam.
- De programmaleider is verantwoordelijk voor het eindresultaat.
- De startnotitie wordt vastgesteld in de stuurgroep.
- De communicatiemedewerker is verantwoordelijk voor de redactie en vormgeving van de startnotitie en voor de uitwerking, redactie en vormgeving van de publieke versie.
- De projectsecretaresse is verantwoordelijk voor de verspreiding van de definitieve en de publieke versie.
- De zes jaarlijkse overleggen tussen de leden van het expertiseteam wordt voorbereid en voorgezeten door de programmasecretaris.
- Het expertiseteam is verantwoordelijk voor het verwerken van de gezamenlijke visievorming in de hand-outs.

##### **Deelprogramma 2**

- Het uitvoeringsteam is verantwoordelijk voor de opzet en uitvoering van de introducerende mijlpaalbijeenkomsten.
- Het uitvoeringsteam is verantwoordelijk voor de algemene inleidingen en voor het technisch voorzitterschap van de mijlpaalbijeenkomsten.
- De leden van het expertteam zijn verantwoordelijk voor de inleiding en technisch voorzitterschap van de workshops bij de mijlpaalbijeenkomsten, zij maken gebruik in de workshops van ervaringsdeskundigen (ambassadeurs).
- De programmasecretaris is, voor wat betreft de introducerende mijlpaalbijeenkomsten, verantwoordelijk voor de afstemming tussen het uitvoeringsteam en het expertiseteam.
- Het uitvoeringsteam is, in nauwe samenwerking met de initiatiefnemers, verantwoordelijk voor de opzet en uitvoering van de netwerkbijeenkomsten. De adviseurs werken indien wenselijk samen met ervaringsdeskundigen (ambassadeurs).
- Het uitvoeringsteam is technisch voorzitter van de netwerkbijeenkomsten en van de doelgroepspecifieke workshops die hierbinnen worden georganiseerd. De adviseurs werken hierbij samen met ervaringsdeskundigen (ambassadeurs).
- De adviseurs consulteren de betreffende leden van het expertiseteam voor de inhoudelijke opzet, aanpak en aandachtspunten van de doelgroepspecifieke workshops.

- De programmasecretaris is, voor wat betreft de introducerende mijlpaalbijeenkomsten, verantwoordelijk voor de afstemming tussen het uitvoeringsteam en het expertiseteam.
- Het uitvoeringsteam is verantwoordelijk voor de opzet, uitvoering en inhoudelijke inbreng bij de werkconferenties over de borging van de opgedane kennis en inzichten.
- Het uitvoeringsteam is verantwoordelijk voor het aanleveren van de teksten voor de websites en de nieuwsbrieven.
- De leden van het expertiseteam zijn verantwoordelijk voor de inhoudelijke input voor de website en de nieuwsbrieven, zodat relevante informatie en innovatieve voorbeelden vanuit de deelnemende organisaties wordt ontsloten en toepasbaar gemaakt voor bredere doelgroepen.
- De kennismakelaar is verantwoordelijk voor de input van goede voorbeelden, praktijken en innovaties op de website en de nieuwsbrieven (zie deelprogramma 4).
- De kennismakelaar is verantwoordelijk voor ontsluiting en transformatie van kennisproducten, zoals handreikingen, methoden, best practises en onderzoeksresultaten vanuit de kennisinstituten en -programma's voor de website en de nieuwsbrieven (zie deelprogramma 4).
- De programmaleider is eindverantwoordelijk voor de opzet en uitvoering van de introducerende informatiebijeenkomsten.
- De programmaleider is eindverantwoordelijk voor de inhoud van de netwerkbijeenkomsten.
- De programmaleider is eindverantwoordelijk voor de opzet, uitvoering en inhoudelijke inbreng bij de boringbijeenkomsten.
- De programmaleider is eindverantwoordelijk voor de inhoud van de website en de nieuwsbrieven.
- De communicatiemedewerker is verantwoordelijk voor de redactie van de nieuwsbrieven en de teksten op de website.
- De communicatieadviseur is verantwoordelijk voor het communicatieplan, zoals het logo en communicatiestijl.
- De webbeheerder is verantwoordelijk voor het bouwen en actueel houden van de website.
- De programmasecretaresse is verantwoordelijk voor het up-to-date houden van het digitale adresbestand voor de nieuwsbrief.
- De programmasecretaresse is verantwoordelijk voor de digitale verzending van de nieuwsbrief.
- De programmasecretaresse is verantwoordelijk voor aanmeldingen en uitnodigingen van de introducerende mijlpaalbijeenkomsten en voor het organiseren van de locaties en catering.
- De programmasecretaresse is verantwoordelijk voor afstemming en agendabeheer voor de netwerkbijeenkomsten op initiatief.
- De programmasecretaresse is verantwoordelijk voor aanmeldingen en uitnodigingen van de borgingsbijeenkomsten voor het organiseren van de locaties en catering.
- De leden van het expertiseteam zijn verantwoordelijk voor het trainen van de leden van het uitvoeringsteam bij de startbijeenkomst.
- De leden van het uitvoeringsteam en leden van het expertiseteam zijn verantwoordelijk voor het overdragen van actuele inzichten en kennis tijdens de tweejaarlijkse terugkomdagen kennisuitwisseling.
- De programmasecretaris is verantwoordelijk voor de organisatie van de startbijeenkomst en voor het bijeenroepen van de leden van het uitvoeringsteam en leden van het expertiseteam.

- De programmasecretaris is verantwoordelijk voor de organisatie van de terugkomdagen uitwisselen van opgedane kennis en inzichten en voor het bijeenroepen van de leden van het uitvoeringsteam en leden van het expertiseteam.
- De programmaleider is eindverantwoordelijk voor de startbijeenkomst deskundigheidsbevordering.
- De programmaleider is eindverantwoordelijk voor de tweejaarlijkse bijeenkomsten uitwisseling van opgedane kennis en inzichten.

### Deelprogramma 3

- Het uitvoeringsteam is verantwoordelijk voor de inhoudelijke bijdrage en begeleiding bij de netwerkbijeenkomsten.
- Het uitvoeringsteam is verantwoordelijk voor de inhoudelijke bijdrage aan de informatiebijeenkomsten op aanvraag van derden.
- Het uitvoeringsteam is verantwoordelijk voor de procesbegeleiding en adviesgesprekken over cliëntondersteuning met regionale en lokale belangenorganisaties.
- Het uitvoeringsteam is verantwoordelijk voor het optekenen en beschrijven van goede voorbeelden, in samenwerking met de VNG.
- Het uitvoeringsteam is verantwoordelijk voor het meelesen en meedenken, op verzoek, met producten van de VNG.
- Het uitvoeringsteam is verantwoordelijk voor inbreng van artikelen voor de nieuwsbrief.
- Het uitvoeringsteam is verantwoordelijk voor het (organiseren) van het meelesen en toetsen vanuit cliëntperspectief op de instrumenten van het Kantelingproject van de VNG.
- Vier leden van het expertiseteam zijn verantwoordelijk voor de inhoudelijke advisering op de geactualiseerde modelverordening VNG. Tussentijds worden de achterbannen geraadpleegd en geïnformeerd over de voortgang en resultaten. De leden van het expertiseteam leggen verantwoording af aan de programmaleider over de voortgang en de resultaten.
- Het expertiseteam is verantwoordelijk voor de oplevering van de twee hand-outs.
- Leden van de expertgroep verzorgen om toerbeurt een presentatie en de werkgroep voorzitters bij de zes mijlpaalbijeenkomsten over de modelverordening in samenwerking met de VNG.
- De programmasecretaresse is verantwoordelijk voor de logistieke coördinatie en de afstemming van de netwerkbijeenkomsten. De programmaleider houdt de stuurgroep tussentijds op de hoogte van het proces en het inhoudelijk advies.
- De programmaleider onderhoudt de contacten met de VNG over de opzet en inhoud van de zes mijlpaalbijeenkomsten.
- De programmaleider is samen met de projectleider van de VNG om beurten dagvoorzitter van de zes mijlpaalbijeenkomsten.
- De stuurgroep stelt het finale advies vast.
- Het uitvoeringsteam is verantwoordelijk voor de procesbegeleiding bij de 100 gemeenten op lokaal niveau bij de beïnvloeding op de lokale verordening.
- De communicatiemedewerker is verantwoordelijk voor de redactie van de twee hand-outs.
- De programmasecretaresse verzorgt de aanmeldingen van de zes informatiebijeenkomsten en regelt de locaties en de uitnodigingen.
- De programmasecretaresse is verantwoordelijk voor de logistieke coördinatie en de afstemming van de informatiebijeenkomsten op aanvraag van derden.



- De programmasecretaresse is verantwoordelijk voor het up to date houden van de adreslijst van de nieuwsbrief De Kanteling en voor de digitale verzending.
- De communicatiemedewerker is verantwoordelijk voor de redactie van de nieuwsbrief De Kanteling.
- De programmaleider is eindverantwoordelijk voor inhoudelijke inbreng tijdens de netwerkbijeenkomsten en de informatiebijeenkomsten op verzoek initiatief van derden.
- De programmaleider is eindverantwoordelijk voor de nieuwsbrief De Kanteling.

#### **Deelprogramma 4**

- Deelprogramma 4 wordt uitgevoerd door een kennismakelaar.
- De kennismakelaar legt verantwoording af aan de programmaleider.
- De programmaleider is verantwoordelijk voor het eindresultaat van deelprogramma 4.
- De kennismakelaar is verantwoordelijk voor de signalering en selectie van bestaande en nieuwe voorbeelden en methoden.
- Movisie en Vilans zijn verantwoordelijk voor het transformeren en toepasbaar maken in bruikbare publicaties.
- De kennismakelaar is verantwoordelijk voor het maandelijks overleg met Movisie en Vilans.
- De kennismakelaar is verantwoordelijk voor de aanlevering van aansprekende en praktische en breed toepasbare voorbeelden aan Movisie en Vilans die zij kunnen benutten om deze te transformeren en breed toepasbaar te maken.
- De kennismakelaar is verantwoordelijk voor de aanlevering van aansprekende en praktische en breed toepasbare voorbeelden voor de websites, nieuwsbrieven en hand-outs, die deels door Movisie en Vilans zijn aangeleverd.
- De kennismakelaar is verantwoordelijk voor de contacten met de publieke kennisinstututen en programma's.
- De kennismakelaar is verantwoordelijk voor de organisatie van de themabijeenkomsten, en voor de verspreiding van de resultaten, die zijn verder uitgewekt door Movisie en Vilans.
- Movisie en Vilans zijn verantwoordelijk voor de verwerking van de resultaten uit de themabijeenkomsten
- Leden van het expertiseteam nemen (indien relevant) deel aan de themabijeenkomsten.
- Het uitvoeringsteam is verantwoordelijk voor de opsporing van bestaande en nieuwe methoden in de regionale en lokale praktijk en het toespelen hiervan aan de kennismakelaar.
- De kennismakelaar voedt de programmaleider en het uitvoeringsteam tijdens het maandelijks werkoverleg met uitgewerkte voorbeelden en methoden.
- Het uitvoeringsteam past deze voorbeelden toe in de regionale bijeenkomsten en in de procesbegeleiding in de 100 gemeenten.
- De communicatiemedewerker is verantwoordelijk voor de redactie van de voorbeelden en methoden en het plaatsen hiervan op de website.
- De programmasecretaresse ondersteunt de kennismakelaar bij de organisatie van de themabijeenkomsten.

#### **Deelprogramma 5**

- Movisie is verantwoordelijk voor de ontwikkeling van een diagnose-instrument.
- De programmaleider is opdrachtgever en stuurt Movisie aan.
- De programmaleider is verantwoordelijk voor het eindresultaat.
- De adviseurs passen in 100 gemeenten het diagnose-instrument van Movisie toe.
- De adviseurs zijn verantwoordelijk voor het doorgeven van de informatie die zij hierbij verzamelen aan Movisie.
- Het uitvoeringsteam is in de 100 gemeenten verantwoordelijk voor de procesbegeleiding met als doel samenhang en afstemming tussen Wmo-raden en belangenbehartigers en goede vertegenwoordiging van cliënten van extramurale begeleiding. Hierin wordt, voor wat betreft het sensitief maken van Wmo-raden, samengewerkt met ervaringsdeskundigen (ambassadeurs).
- Het uitvoeringsteam is in diezelfde 100 gemeenten verantwoordelijk voor het toerusten van Wmo-raden en belangenbehartigers voor een adequate rol in de lokale coalitieaanpak.
- Het uitvoeringsteam is 200 andere gemeenten verantwoordelijk voor het begeleiden van Wmo-raden en belangenbehartigers in het vervullen van een adequate rol in de lokale coalitieaanpak.
- De programmaleider is verantwoordelijk voor de resultaten van de procesbegeleiding.
- Het expertiseteam en uitvoeringsteam zijn beide verantwoordelijk voor het selecteren van de ogen en oren.
- De programmasecretaris is verantwoordelijk voor de coördinatie van dit selectieproces.
- Het uitvoeringsteam is verantwoordelijk voor de training van de ogen en oren.
- Het team signalering en monitoring (programmaliijn 2) is verantwoordelijk voor de benutting van de ogen en oren bij het testen van de vragenlijsten.
- Het transitiebureau is verantwoordelijk voor de verdere benutting van de ogen en oren.
- De webbeheerder is verantwoordelijk voor het plaatsen van de analyse van Movisie op de website.

## **Deelprogramma 6**

- Het uitvoeringsteam is in de 100 gemeenten verantwoordelijk voor de inhoudelijke en procesbegeleiding bij de beïnvloeding van de inkoopcyclus, en is verantwoordelijk voor het toerusten in een adequate rol in de lokale coalitieaanpak.
- Het uitvoeringsteam is verantwoordelijk voor de opzet en uitvoering van de introducerende mijlpaalbijeenkomsten.
- Het uitvoeringsteam is verantwoordelijk voor de algemene inleidingen en voor het technisch voorzitterschap van de mijlpaalbijeenkomsten.
- De leden van het expertteam zijn verantwoordelijk voor de inleiding en technisch voorzitterschap van de workshops bij de mijlpaalbijeenkomsten, zij maken gebruik in de workshops van ervaringsdeskundigen (ambassadeurs).
- De programmasecretaris is, voor wat betreft de mijlpaalbijeenkomsten, verantwoordelijk voor de afstemming tussen het uitvoeringsteam en het expertiseteam.
- De programmaleider is eindverantwoordelijk voor de inhoud en organisatie van de 36 mijlpaalbijeenkomsten.
- Het expertiseteam is verantwoordelijk voor de inhoudelijke oplevering van de twee hand-outs.

- De projectsecretaris haalt relevante input op bij het uitvoeringsteam en deelt deze met het expertiseteam voor het schrijven van de hand-outs.
- De programmaleider is eindverantwoordelijk voor de inhoud van de hand-outs.
- De communicatiemedewerker is verantwoordelijk voor de redactie van de twee hand-outs.
- De projectsecretaresse is verantwoordelijk voor de aanmeldingen en uitnodigingen voor de mijlpaalbijeenkomsten en organiseert de locaties.
- De secretaresse is verantwoordelijk voor het digitaal verzenden van de twee hand-outs aan Wmo-raden en belangenbehartigers.

## **Deelprogramma 7**

- Het uitvoeringsteam is verantwoordelijk voor de inhoudelijke en procesbegeleiding bij de 100 gemeenten bij de beleidsbeïnvloeding Wmo-beleidsplan, en is verantwoordelijk voor het toerusten in een adequate rol in de lokale coalitieaanpak.
- Het uitvoeringsteam is verantwoordelijk voor de opzet en uitvoering van de introducerende mijlpaalbijeenkomsten.
- Het uitvoeringsteam is verantwoordelijk voor de algemene inleidingen en voor het technisch voorzitterschap van de mijlpaalbijeenkomsten.
- De leden van het expertteam zijn verantwoordelijk voor de inleiding en technisch voorzitterschap van de workshops bij de mijlpaalbijeenkomsten, zij maken gebruik in de workshops van ervaringsdeskundigen (ambassadeurs).
- De programmasecretaris is, voor wat betreft de mijlpaalbijeenkomsten, verantwoordelijk voor de afstemming tussen het uitvoeringsteam en het expertiseteam.
- De programmaleider is eindverantwoordelijk voor de inhoud en organisatie van de 36 mijlpaalbijeenkomsten.
- Het expertiseteam is verantwoordelijk voor het schrijven van de twee hand-outs.
- De projectsecretaris haalt relevante input op bij het uitvoeringsteam en deelt deze met het expertiseteam voor het schrijven van de hand-outs.
- De programmaleider is eindverantwoordelijk voor de inhoud van de hand-outs.
- De communicatiemedewerker is verantwoordelijk voor de redactie van de twee hand-outs.
- De projectsecretaresse is verantwoordelijk voor de aanmeldingen en uitnodigingen voor de mijlpaalbijeenkomsten en organiseert de locaties.
- De secretaresse is verantwoordelijk voor het digitaal verzenden van de twee hand-outs aan de Wwb-raden en Wsw-raden in de 418 gemeenten.
- De secretaresse inventariseert en verzamelt de digitale adressen van de Wwb-raden en Wsw-raden in de 418 gemeenten.